



*COMISION COORDINADORA DE
INSTITUTOS NACIONALES DE SALUD Y
HOSPITALES DE ALTA ESPECIALIDAD*

INFORME ANUAL DE AUTOEVALUACION DEL DIRECTOR GENERAL

INSTITUTO NACIONAL DE CIENCIAS MÉDICAS Y NUTRICIÓN
SALVADOR ZUBIRÁN

2010

DR. FERNANDO GABILONDO NAVARRO

17 de marzo de 2011

INFORME ANUAL DE AUTOEVALUACION DEL DIRECTOR GENERAL

2010

ASPECTOS CUANTITATIVOS

INVESTIGACION					
AÑO	2007	2008	2009	2010	<i>Referente nacional o internacional (cuando exista)</i>
1) Núm. de publicaciones	338	305	351	345	
Grupo I:	115	98	133	129	
Grupo II:	0	11	8	8	
Total:	115	109	141	137	
Grupo III:	141	125	130	148	
Grupo IV:	48	49	56	39	
Grupo V:	34	22	24	21	
Total:	223	196	210	208	
2) Núm. de plazas de investigador					
ICM A:	32	30	28	29	
ICM B:	26	28	29	28	
ICM C:	29	39	32	31	
ICM D:	16	23	28	28	
ICM E:	23	24	19	19	
ICM F:	15	15	13	13	
Total ¹ :	141	159	149	148	
3) Publicaciones (I-II) / Plazas de investigador:	0.8	0.7	0.9	0.9	
4) Publicaciones (III-IV-V) / Plazas de investigador:	1.6	1.2	1.4	1.4	
5) Publicaciones de los grupos III, IV y V / Número de publicaciones de los grupos I-V	0.7	0.6	0.6	0.6	
6) Miembros del SNI / Plazas de investigador	0.8	0.8	0.8	0.9	
7) Sistema Nacional de Investigadores					
Candidato:	12	14	17	18	
SNI I:	61	61	63	71	
SNI II:	26	23	19	19	
SNI III:	21	27	28	32	
Total ¹ :	120	125	127	140	
*8) Número de investigadores miembros del SNI / Número de investigadores	0.6	0.6	0.7	0.7	
*9) Número de publicaciones totales producidas / Número de investigadores	3.3	3.7	3.7	5.2	
10. Producción	130	277	198	428	
Libros editados:	6	17	19	13	
Capítulos en libros:	124	260	179	415	
11) Núm. de tesis concluidas	119	93	82	112	
Licenciatura:	24	27	19	32	
Especialidad:	69	37	47	56	
Maestría:	17	20	11	10	
Doctorado:	9	9	5	14	

¹ No incluye una plaza de investigador emérito

INFORME ANUAL DE AUTOEVALUACION DEL DIRECTOR GENERAL

2010

ASPECTOS CUANTITATIVOS

<i>INVESTIGACION</i>					
AÑO	2007	2008	2009	2010	<i>Referente nacional o internacional (cuando aplique)</i>
12) Núm. de proyectos con patrocinio externo:	214	181	174	133	
Núm. agencias no lucrativas:	82	88	49	32	
Monto total:	48,359	34,379	41,663	31,210	
Núm. industria farmacéutica:	46	48	37	37	
Monto total:	15,106	32,444	19,448	17,356	
13) Premios, reconocimientos y distinciones recibidos:		41	66	101	
14) Señale las 10 líneas de Investigación más relevantes de la Institución	12.1 Análisis sistemático de alimentos y sus derivados para la elaboración de las tablas de composición de alimentos mexicanos 12.2 Anticuerpos anti HLA y evolución del injerto renal. 12.3 Fragilidad. 12.4 Diálisis peritoneal continua ambulatoria adecuación transporte peritoneal y participación de factores nutricionales en la morbilidad del paciente en diálisis. 12.5 VIH/SIDA 12.6 CUCI 12.7 Inducción de receptores de estrógenos en células de carcinoma mamario re-negativo. 12.8 Osteoporosis postmenopáusica evaluación de respuesta terapéutica antiestrógenos y a bifosfonatos. 12.9 Obesidad y trastornos alimentarios 12.10 Diabetes y metabolismo de lípidos				
15. Lista de publicaciones (Grupos III, IV, V) Cita bibliográfica completa:					

**Por cambio en el método de cálculo se modificaron los ejercicios del 2007, 2008 y 2009 para guardar congruencia con 2010*

El total de artículos científicos publicados en los grupos III, IV y V suman 208, correspondiendo 148 al grupo III, 39 al IV y 21 al V, por lo que debido a lo extenso del listado, aquí sólo se presentan los correspondientes al nivel V y la lista completa se presenta en el CD de anexos.

INFORME ANUAL DE AUTOEVALUACION DEL DIRECTOR GENERAL

2010

- ◆ Faustm Tw, M Chang, Eh., Kowal, C., Berlin, Ra., Gazaryan, Ig., Bertin, E., Zhang, J., Sanchez-Guerrero, J., Fragoso-Loyo, H., Volpe, Bt., Diamond, B. & Huerta, Pt; Neurotoxic lupus autoantibodies alter brain function through two distinct mechanisms. Proceedings Of The National Academic Of Sciences. 2010; 1: 1-6
- ◆ Comellas-Kirkerup, L., Hernández-Molina, G., Cabral Ar. Antiphospholipid-associated thrombocytopenia or autoimmune hemolytic anemia in patients with or without definite primary antiphospholipid syndrome according to the Sapporo revised classification. Blood 2010; 116: 3058-3063
- ◆ Fidel David Huitzil Meléndez; Marinela Capanu; Eileen O'Reilly, Austin Duffy; Bolorsukh Gansukh, Leonard Saltz, Ghassan K Abou-Alfa Advanced hepatocellular carcinoma: which staging systems best predict prognosis? Journal Of Clinical Oncology 2010; 28: 2889-2895
- ◆ Herrera Mf, Pantoja Jp, Velázquez-Fernández D, Cabiedes J, Aguilar-Salinas C, García-García E, Rivas A, Villeda C, Hernández-Ramírez Df, Dávila A. Zaráin A Potential additional effect of omentectomy on metabolic syndrome, acute phase reactants & inflammatory mediators in grade iii obese patients undergoing laparoscopic roux-en-y. Diabetes Care 2010; 33: 1413 – 1418
- ◆ Weissglas-Volkov D, Plaisier Cl, Huertas-Vázquez A, Cruz-Bautista I, Riaño D, Herrera-Hernandez M, Riba L, Cantor Rm, Sinsheimer Js, Aguilar-Salinas Ca, Tusie-Luna T, Pajukanta P Identification of two common variants contributing to serum apolipoprotein b levels in Mexicans. Arteriosclerosis, Thrombosis, And Vascular Biology 2010; 30: 353- 359
- ◆ Sierra Madero Jg., Lennox JI, de Jesus E, Lazzarine A, Pollard Rb, Madruga Jv, Berger Ds, Zhao J, Xu X, Williams Diaz A, Rodgers Aj, Barnard Rj, Miller Md, Dinubile Mj, Nguyen By, Leavitt R, Sklar P. Safety and efficacy of raltegravir-based versus efavirenz -based combination therapy in treatment- native patients with hiv-1 infection: a multicentre, doubleblind randomized controlled trial. Lancet 2009; 9672: 796-806
- ◆ Sandra I. Rodríguez Carranza; Enfermedad coronaria en postmenopáusicas tratadas con estrógenos más progestágenos: ¿Desaparece alguna vez el incremento del riesgo? Annals Of Internal Medicine 2010; 152 (4): 211-217
- ◆ Acuña Alonzo, Flores-Dorantes, Villarreal-Molina, Villamil Ramírez, León Mimila, Villalobos Comparan, Jacobo Albavera, Ramírez Salvador, Romero H. S., Huertas Vázquez, Wang L, Tusié Luna, Aguilar Salinas, Lisker R, Moises Menjivar, Canizales Quinteros A functional ABCA1 gene variant is associated with low hdl-cholesterol levels and shows evidence of positive selection in native americans. Hum Mol Genet. 2010; 19: 2877-2885

INFORME ANUAL DE AUTOEVALUACION DEL DIRECTOR GENERAL

2010

- ◆ Martha Kaufer, Karla Valencia, Reyna Saldaña And Francisco Enrique Gómez. Body correlates with metabolic and inflammatory markers in clinically healthy obese Mexican subjects. Faseb Journal 2010; 24: 935.4
- ◆ Francisco Enrique Gómez, Karla Ivet Valencia Barragan, Reyna Saldaña, Janette Furuzawa, And Martha Kaufer Expression of fox p3 in tregs cells from obese clinically healthy subjects. Faseb Journal 2010; 24: 724.4
- ◆ Gerardo Gamba The nanopeptide hormone vasopressin is a new player in the modulation of renal Na⁺-Cl⁻ cotransporter activity. Kidney International 2010; 78: 127-129
- ◆ Ñamendys-Silva Sa. Hernández-Garay M. Organ dysfunction in patients with cancer admitted to intensive care unit. Crit Care Med 2010; 38(4): 1232-1233
- ◆ Victoria Ramírez; Norma A. Bobadilla; Visjal S Vaidya, Josef S Ozer, Frank Dieterle, Fitz B Collings, Sean Troth, Nafaraja Muniappa, Douglas Thudium, David Gerhold, Daniel J Holder, Estelle Marrer, Elias Perente, Andre Cordier, Jacky Vonderscher, Ge Kidney injury molecule-1 outperforms traditional biomarkers of kidney injury in preclinical biomarker qualification studies. Nature Biotechnology 2010; 28 (NO. 5): 478-485
- ◆ Ponce de León Sergio Tamsulosin and ophthalmic adverse events after cataract surgery. Jama 2010; 302(10).
- ◆ Torres-Machorro, N. Carmolina-Tagle, C. Rodríguez-Ortiz, D. Palafox, N. González, M. López, N. Castelán, C. de Leo, M. Vilatobá, B. Gabilondo, J. Alberú, L. Morales-Buenrostro, J Role of major histocompatibility complex and ethnicity in acute renal graft rejection. American Journal Of Transplantation 2010; 10: 393
- ◆ Granados. Nonrenal disease activity following mycophenolate mofetil or intravenous cyclophosphamide as induction treatment for lupus nephritis. Arthritis & Rheumatism 2010; 62: 211-221
- ◆ Sánchez-Guerrero, Jf., Ginzler, Em., Wofsy, D., Isenberg, D., Gordon, C., Lisk, L. And Dooley, Ma., For The Alms Group Skin thickness progression rate: a predictor of mortality and early internal organ involvement in diffuse escleroderma. Annals Rheumatic Diseases 2010; 70: 104-109
- ◆ Domsic Rt., Rodriguez-Reyna T., Lucas M., Ferting N., Medsger Ta Jr. Atherosclerotic vascular events in a multinational inception cohort of systemic lupus erythematosus. Arthritis & Rheumatism-Arthritis Care & Research 2010; 62: 881-887
- ◆ Urowitz, Mb., Gladman, D., Ibañez, D., Bae, Sc., Sánchez-Guerrero, J., Gordon, C., Clarke, A., Bernatsky, S., Fortin, Pr., Hanly, Jg., Wallace, Df., Isenberg, D., Rahman, A., Alarcón, Gs., Merrill, Jt., Ginzler, E., Khmashta, Nived, O., Rahman, A., Should

INFORME ANUAL DE AUTOEVALUACION DEL DIRECTOR GENERAL

2010

we administer sildenafil to patients with obstructive pulmonary disease and pulmonary hypertension. Am J Respir Crit Care Med 2010; 182 (9): 1206

- ◆ Namendys Silva Sa, Hernández Garay M Mechanical ventilation can cause changes in pulmonary circulation. Crit Care Med 2010; 38 (8): 1759-60
- ◆ Namendys Silva Sa, Domínguez Cherit G Acute respiratory distress syndrome induced by pandemic H1N1 2009 influenza virus infection. Am J Respir Crit Care Med 2010; 182 (6): 857

INFORME ANUAL DE AUTOEVALUACION DEL DIRECTOR GENERAL

2010

ASPECTOS CUANTITATIVOS

ENSEÑANZA					<i>Referente nacional o internacional (cuando aplique)</i>
AÑO	<i>2007</i>	<i>2008</i>	<i>2009</i>	<i>2010</i>	
<i>1) Total de residentes:</i>	324	336	379	402	
Número de residentes extranjeros:	34	34	36	31	
Médicos residentes por cama:		1.5	1.7	1.8	
<i>2) Residencias de especialidad:</i>	6	21	22	22	
<i>3) Cursos de alta especialidad:</i>	6	15	26	27	
<i>4) Cursos de pregrado:</i>	15	9	13	13	
5) Núm. estudiantes en Servicio Social	44	37	50	94	
<i>6. Núm. de alumnos de posgrado:</i>	361	362	424	455	
<i>*7) Cursos de Posgrado:</i>	2	2	2	2	
<i>8) Núm. autopsias:</i>	32	30	24	22	
% núm. de autopsias / núm. de fallecimientos	37%	28%	24%	18%	
<i>9) Participación extramuros</i>					
a) Rotación de otras instituciones (Núm. Residentes):	200	248	279	272	
b) Rotación a otras Instituciones (Núm. Residentes):	13	18	5	7	
<i>**10) % Eficiencia terminal (Núm. de residentes egresados / Núm. de residentes aceptados):</i>	97.2	86.4	97.7	99.5	
<i>11) Enseñanza en enfermería</i>					
Cursos de pregrado:	4	3	5	5	
Cursos de Posgrado:	2	2	3	5	
<i>12) Cursos de actualización (educación continua)</i>	230	233	234	216	
Asistentes a cursos de actualización (educación continua)	11868	12,677	13,252	13,823	
<i>13) Cursos de capacitación:</i>	307	306	342	281	
<i>14) Sesiones interinstitucionales:</i>	N/A	N/A	N/A	N/A	
<i>Asistentes a sesiones interinstitucionales</i>	N/A	N/A	N/A	N/A	
<i>15) Sesiones por teleconferencia:</i>	11	22	30	36	
<i>16) Congresos organizados:</i>	59	19	24	14	
<i>17) Premios, reconocimientos y distinciones recibidos:</i>				28	

**Cursos de Maestría y Doctorado en Ciencias Médicas*

***Por cambio en el método de cálculo se modificaron los ejercicios del 2007, 2008 y 2009 para guardar congruencia con 2010*

INFORME ANUAL DE AUTOEVALUACION DEL DIRECTOR GENERAL

2010

ASPECTOS CUANTITATIVOS

ASISTENCIA					<i>Referente nacional o internacional (cuando aplique)</i>
AÑO	2007	2008	2009	2010	
1) Núm. de consultas otorgadas:	224,447	234,570	230,529	239,868	
Núm. de preconsultas:	6,712	6,751	5,193	5165	
Consultas subsecuentes:	213,481	223,034	220,755	229,873	
2) Urgencias:	31,501	28,822	29,484	24,761	
Índice de urgencias reales / urgencias sentidas	N/A	N/A	N/A	N/A	
3) Núm. de casos nuevos atendidos:	5,253	5,341	4,380	5,408	
4) Total de médicos adscritos:	195	202	204	211	
*Núm. de consultas otorgadas / Núm. de médicos adscritos:	1,313	1,304	1,275	1,254	
Núm. médicos clínicos	142	149	138	153	
Núm. de médicos cirujanos	53	53	66	58	
No. de camas censables	167	167	167	167	
*No. de camas no censables	54	54	54	54	
*Urgencias	20	20	20	20	
Terapia intensiva	14	14	14	14	
Terapia intermedia	N/A	N/A	N/A	N/A	
Atención de corta estancia	7	7	7	7	
*Otras camas no censables	13	13	13	13	
5) Núm. de ingresos hospitalarios:	4,308	4,735	5,014	5,389	
6) Total de egresos	4,324	4,740	5,020	5,371	
Núm. de egresos hospitalarios por mejoría	4,187	4,594	4,827	5,201	
Altas voluntarias	51	39	92	51	
7) Núm. de cirugías:	3,944	4,029	3,915	4,125	
Núm. de cirugías / Sala / Día:	2	2	2	2	
Núm. de cirugías ambulatorias:	322	266	233	191	
Cirugías ambulatorias / Núm. de Cirugías:	0.1	0.1	0.1	0.05	
8) Núm. de cirugías / Núm. de cirujanos:	74	76	59	71	
Diferimiento quirúrgico:	N/A	N/A	N/A	N/A	
9) Tasa bruta de mortalidad hospitalaria:	2.0	2.3	2.0	2.2	
10) Tasa ajustada de mortalidad hospitalaria:	1.7	1.9	1.8	1.7	
11) Tasa de infecciones nosocomiales (Núm. de pacientes con infecciones nosocomiales / total de egresos):	9	7.4	5.6	5.6	
12) Porcentaje de ocupación hospitalaria:	90	90	86.7	89.8	
Promedio de días de estancia en hospitalización:	13	12	10.6	10.1	

INFORME ANUAL DE AUTOEVALUACION DEL DIRECTOR GENERAL

2010

ASPECTOS CUANTITATIVOS

ASISTENCIA					<i>Referente nacional o internacional (cuando aplique)</i>
AÑO	<i>2007</i>	<i>2008</i>	<i>2009</i>	<i>2010</i>	
<i>13) Número de pacientes del SPSS atendidos en consulta</i>	N/A	N/A	N/A	N/A	
<i>14) Número de pacientes del SPSS atendidos en hospitalización</i>	N/A	N/A	N/A	N/A	
<i>15) Total de personal de enfermería:</i>	558	561	559	556	
Personal Técnico:	326	174	313	285	
Postécnico:	14	62	73	84	
Licenciatura:	83	101	149	168	
Posgraduados:	7	12	13	19	
Especialistas			11		
*Índice de enfermeras tituladas/técnicas	0.6	0.3	0.5	0.5	
<i>16) Trabajo Social</i>					
Núm. estudios socioeconómicos x trabajadora social		912	1075	779	
Núm. de camas / Núm. de trabajadores sociales:	12	14	14	16	
Núm. de casos nuevos / Núm. de trabajadores sociales:	263	334	313	415	
<i>17) Farmacia</i>					
% de abasto de medicamentos (Recetas surtidas/Total de recetas):	100%	100%	100%	100%	
% Medicamentos Genéricos / Total Medicamentos:	40%	40%	40%	40%	
% Medicamentos innovadores / Total medicamentos:	6%	6%	6%	6%	
% de Medicamentos adquiridos por licitación:	80%	93%	95%	95%	
% de Medicamentos Adquiridos por adjudicación directa:	20%	7%	5%	5%	
*18) Núm. de estudios de imagen (TAC, RM y PET)	14,675	18,833	19,880	20,251	
<i>19) Núm. de estudios de laboratorio:</i>	2,803,754	3,046,355	3,059,927	3,270,275	
<i>20) Transfusiones de sangre y hemoderivados:</i>	9,366	9,709	11,843	8,865	
<i>21) Núm. de estudios de laboratorio especializados:</i>	137,491	195,793	189,006	157,896	
<i>22) Grupos de apoyo a pacientes constituidos (Denominación de los grupos):</i>					
22.1 <u>Clínica de tabaquismo</u>					
22.2 <u>Clínica de heridas y estomas</u>					
22.3 <u>Clínica de catéteres</u>	14	14	14	16	
22.4 <u>Clínica de obesidad</u>					
22.5 <u>Clínica de VIH-SIDA</u>					
22.6 <u>Clínica del sueño</u>					
22.7 <u>Clínica de insuficiencia cardiaca</u>					

INFORME ANUAL DE AUTOEVALUACION DEL DIRECTOR GENERAL

2010

22.8	<u>Clínica de vacunación</u>					
22.9	<u>Clínica del dolor</u>					
22.10	<u>Clínica de geriatría</u>					
22.11	<u>Clínica de páncreas</u>					
22.12	<u>Clínica de hígado</u>					
22.13	<u>Clínica de hipertensión arterial</u>					
22.14	<u>Clínica de enfermedades vasculares cerebral</u>					
22.15	<u>Clínica de epilepsia</u>					
22.16	<u>Voluntariado</u>					
23) Premios, reconocimientos y distinciones recibidos:						13

**Por cambio en el método de cálculo se modificaron los ejercicios del 2007, 2008 y 2009 para guardar congruencia con 2010*

INFORME ANUAL DE AUTOEVALUACION DEL DIRECTOR GENERAL

2010

ASPECTOS CUANTITATIVOS

ADMINISTRACIÓN				
AÑO	2007	2008	2009	2010
1) <i>Presupuesto federal original</i>	975,016	995,547	1,071,806	834,845
1.1) <i>Recursos propios original</i>	296,389	250,002	263,002	356,402
2) <i>Presupuesto federal modificado</i>	723,477	779,788	843,886	886,750
2.1) <i>Recursos propios modificado</i>	296,389	287,950	372,897	409,934
3) <i>Presupuesto federal ejercido</i>	723,477	779,788	843,886	886,709
3.1) <i>Recursos propios ejercido</i>	277,087	280,225	372,897	387,282
4) <i>% del Presupuesto total destinado a capítulo 1000 y pago de honorarios:</i>	50%	51%	48%	77%
4) <i>% del Presupuesto a gastos de investigación:</i>	18%	23%	22%	17%
Total de capítulos 2000, 3000, 4000, 5000 y 6000 destinados a Investigación	46,773	92,044	108,815	57,523
6) <i>% de Presupuesto a gastos de enseñanza:</i>	5%	6%	5%	9%
Total de capítulos 2000, 3000, 4000, 5000 y 6000 destinados a Enseñanza	7,056	9,036	8,385	10,240
7) <i>% del Presupuesto a gastos de asistencia:</i>	66%	62%	60%	66
Total de Capítulos 2000, 3000, 4000, 5000 y 6000 destinados a Asistencia	355,477	314,464	346,946	429,078
8) <i>Total de recursos de terceros</i>	63,692	69,032	85,471	66,258
Recursos recibidos por Seguro Popular y FPCGCS	N/A	N/A	N/A	N/A
Recursos de origen externo:	N/A	N/A	N/A	N/A
9) <i>Núm. de plazas laborales:</i>	2,557	2,557	2,570	2,582
Núm. de plazas ocupadas	2,547	2,528	2,516	2577
Núm. de plazas vacantes	10	29	54	5
% del personal administrativo:	24%	21%	22%	26%
% del personal de áreas sustantivas:	73%	63%	67%	64%
% del personal de apoyo (Limpieza, mantenimiento, vigilancia, jardinería, etc.):	3%	16%	11%	10%
10) <i>Núm. de plazas eventuales:</i>	35	36	36	35

INFORME ANUAL DE AUTOEVALUACION DEL DIRECTOR GENERAL

2010

ASPECTOS CUALITATIVOS

INVESTIGACIÓN

1.- N° de publicaciones: El número de publicaciones en revistas indexadas pasó de 351 a 345, lo que significó el 98.3% de alcance en comparación del periodo anterior. El número de publicaciones en revistas del grupo I y II disminuyó de 141 a 137, lo que significó el 2.8 % menos, las del grupo III y IV aumento en 0.5%. Se alcanzaron 21 publicaciones en revistas del grupo V en comparación con las 24 del ejercicio pasado, además 24 artículos en revistas no indexadas para un total de 369.

TABLA 1

ARTÍCULOS PUBLICADOS EN REVISTAS

AÑOS	GRUPO I	GRUPO II	GRUPO III	GRUPO IV	GRUPO V	SIN GRUPO	TOTALES
2006	152	3	97	44	19	42	357
2007	115	0	141	48	34	26	364
2008	98	11	125	49	22	23	328
2009	133	8	130	56	24	16	367
2010	129	8	148	39	21	24	369

- ◆ Se debe destacar las revistas del nivel V en las que fueron publicados los artículos: Am J Respir Crit Care Med, American Journal Of Transplantation, Annals Of Internal Medicine, Annals Rheumatic Diseases, Arteriosclerosis: Thrombosis And Vascular Biology, Arthritis & Rheumatism, Arthritis & Rheumatism-Arthritis Care & Research, Blood, Crit Care Med, Diabetes Care, Faseb Journal, Hum Mol Genet, Jama, Journal Of Clinical Oncology, Kidney International, Lancet, Nature Biotechnology y Proceedings Of The National Academic Of Sciences.

2.- N° de plazas de investigador: Durante el ejercicio de 2010 las plazas de investigadores pasaron de 149 a 164 en comparación al 2009, debido a la transferencia de 12 plazas de la Comisión Coordinadora de los Institutos Nacionales de Salud y Hospitales de Alta Especialidad. Sin embargo debido a que los movimientos fueron formalizados a final del año, se toman 148 investigadores para los indicadores.

En el Sistema Institucional de Investigación, ingresaron y se promovieron 19 investigadores, tres más que en el 2009, lo que representó que el 12.8 % del total de investigadores (no se incluyen ayudantes de investigación) fue promovido. El 77.5% de los 187 investigadores evaluados por el Comité Externo de Investigación ocupa una plaza de investigador. Del porcentaje restante 26, son mandos medios y superiores (14%), 15 investigadores tienen que ocupar otra plaza (8.0 %) y 1 no cuenta con plaza (0.5%).

INFORME ANUAL DE AUTOEVALUACION DEL DIRECTOR GENERAL

2010

3.- Publicaciones (I-II) / Plazas de Investigador: Se publicaron 137 artículos científicos en revistas del grupo I y II y el indicador nos muestra una productividad de 0.9 artículos por investigador en estos grupos, resultado similar al ejercicio anterior.

4.- Publicaciones (III-IV-V) / Plazas de Investigador: En comparación con el ejercicio pasado el número de publicaciones en revistas del grupo III, IV y V pasó de 210 a 208, lo que significó una disminución del 0.6 %. El indicador nos muestra una productividad de 1.4 artículos publicados por investigador.

5.- Publicaciones III-IV y V / Número de publicaciones de los grupos I-V: En comparación con el ejercicio anterior las publicaciones en revistas indexadas de los grupos I al V paso de 351 a 345 y el indicador nos muestra 0.6% menos en referencia al 2009.

6.- Sistema Nacional de Investigadores: El número de investigadores pertenecientes al sistema se incrementó en 10.2 % para alcanzar 140. Hay 7 investigadores que trabajan en el Instituto en convenio con la UNAM.

TABLA 2

SISTEMA NACIONAL DE INVESTIGADORES INVESTIGADORES DEL INSTITUTO

CONCEPTO	2007	2008	2009	2010
CANDIDATOS	12	14	17	18
NIVEL 1	61	61	63	71
NIVEL 2	26	23	19	19
NIVEL 3	21	27	28	32
TOTAL	120	125	127	140

7.- Miembros del SNI / Plazas de Investigador: El indicador muestra que este resultado pasó de 84.7% a 93.9% en relación al ejercicio anterior.

8.- Número de investigadores miembros del SIN / Número de investigadores: En comparación al ejercicio pasado el número de investigadores miembros del SIN pasó de 127 a 140, lo que significa un 10.2% más, mientras el número de investigadores evaluados se mantuvo constante en 187.

9.- Número de publicaciones totales producidas / Número de investigaciones: Durante el ejercicio 2010 se publicaron en revistas indexadas un total de 345 y el número de investigadores fue de 148, lo que significa una producción 2.3 publicaciones por investigador (no se incluye una plaza de investigador emérito).

10.- Producción: Se publicaron 415 capítulos de libros, así como 13 libros que se en listan a continuación: Composición de Alimentos "Miriam Muñoz de Chávez" Valor nutritivo de los alimentos de mayor consumo; Guía Exarmed; Biopsia prostática: interpretación en resección

INFORME ANUAL DE AUTOEVALUACION DEL DIRECTOR GENERAL

2010

transuretral y en biopsia por punción; Aprenda a vivir con diabetes; Gerontología y nutrición del adulto mayor; Dolor por especialidades; Manual de hipertensión pulmonar para pacientes; Retos de diagnóstico y tratamiento en gastroenterología y hepatología; Terapia intensiva; Manual práctico; Enfermedad inflamatoria intestinal, aspectos básicos y clínicos; Litrografía de Vías Biliares; Cocinando con Nopal; y Principios de gastroenterología.

11.- N° de Tesis concluidas: Se terminaron 112 tesis en comparación con las 82 del año anterior, lo que significó un aumento del 36.6 %. De estas 10 tesis fueron de maestría, 14 de doctorado, 56 de especialidad y 32 de licenciatura.

**TABLA 3
TESIS**

TESIS	2005	2006	2007	2008	2009	2010
MAESTRÍA	6	15	17	20	11	10
DOCTORADO	8	14	9	9	5	14
ESPECIALIDAD	37	32	69	37	47	56
LICENCIATURA	36	42	24	27	19	32
TOTAL	87	103	119	93	82	112

12.- N° de Proyectos con Patrocinio Externo: Durante el Ejercicio que nos ocupa, 133 proyectos de investigación se desarrollaron gracias al apoyo externo mismo que alcanzó 66,257 miles de pesos. Este recurso fue brindado entre otros por 32 agencias no lucrativas, 17 agencias menos que el ejercicio anterior lo que significó 65.3% menos, las cuales aportaron un monto de 31,210 miles de pesos. La industria farmacéutica participó con 17,356 miles de pesos a través de 37 laboratorios, esto es el mismo número de empresas con un monto menor en 10.8%.

13.- Premios, reconocimientos y distinciones recibidos:

1. Dr. Alfredo Covarrubias Gómez fue nombrado miembro del Cuerpo Editorial en la Revista Mexicana de Anestesiología.
2. Dr. Antonio César Tamayo Valenzuela fue nombrado miembro del Cuerpo Editorial en la Revista Mexicana de Anestesiología.
3. Dr. Armando Gamboa recibió el “Premio Nacional de Investigación 2010-Oncología Médica” por su trabajo de investigación de “Caracterización de distintas subpoblaciones celulares de un tumor de glándula mamaria”.
4. Dr. Armando Tovar Palacio recibió la distinción como miembro del Comité de evaluación proyectos ciencia básica CONACyT.
5. Dr. Arturo Ángeles Ángeles fue nombrado miembro del “Advisor Committee Members for Upcoming Meetings en el Eps Global International Neuroscience Forum Guangzhou, China”.

INFORME ANUAL DE AUTOEVALUACION DEL DIRECTOR GENERAL

2010

6. Dr. Carlos A. Aguilar Salinas fue nombrado miembro del Comité Editorial de la Revista "Current Opinion Reports".
7. Dr. Carlos A. Aguilar Salinas fue nombrado miembro del Comité Editorial de la Revista "Metabolismo".
8. Dr. Daniel Cuevas Ramos obtuvo el 1er lugar en el Concurso de trabajos libres por el trabajo "Factor de crecimiento fibroblástico 21 como marcador sérico del metabolismo de glucosa, lípidos y obesidad".
9. Dr. Eucario León Rodríguez obtuvo el nombramiento como Editor Asociado de la "Gaceta Mexicana de Oncología".
10. Dr. Fernando B. Gabilondo Navarro obtuvo el reconocimiento por su contribución a la formación de nuevos investigadores en salud durante el periodo 2009-2010. Entregado por el Instituto Carlos Slim de la Salud.
11. Dr. Francisco Enrique Gómez Rodríguez fue nombrado "Miembro del Registro CONACyT de Evaluadores Acreditados".
12. Dr. Francisco Enrique Gómez Rodríguez fue nombrado Miembro del Jurado del concurso "Premio Fondo Nestlé para la Nutrición, en Investigación en Nutrición 2010". Fomento de Nutrición y Salud, A.C.
13. Dr. Francisco Enrique Gómez Rodríguez. Fue nombrado miembro de la mesa directiva de la "Asociación Mexicana de Nutrición, Clínica y Terapia Nutricional, A.C. 2010-2012".
14. Dr. Francisco Rodríguez Covarrubias recibió la distinción como miembro del Registro CONACyT de Evaluadores Acreditados (RCEA).
15. Dr. Gerardo Gamba recibió el premio "Elsevier" por el mejor artículo publicado en ciencias básicas.
16. Dr. Gerardo Gamba obtuvo el Premio Nacional de Ciencias 2010 entregado en el Palacio Nacional.
17. Dr. Gerardo Gamba recibió el premio "Scopus" 2010 por ser uno de los investigadores más citados durante el 2010.
18. Dr. Héctor Bourges Rodríguez fue electo Vicepresidente del Consejo Directivo del "Danone Institute International".
19. Dr. Heriberto Medina Franco fue nombrado Miembro del Latín American Scientific Advisory Board de la Revista "Internacional Annals of Surgical Oncology".

INFORME ANUAL DE AUTOEVALUACION DEL DIRECTOR GENERAL

2010

20. Dr. Heriberto Medina Franco recibió el “Premio de Investigación en Oncología para Médicos Residentes 2010” como coautor del trabajo.
21. Dr. Israel Lerman recibió el Premio “Salvador Zubirán de la SMNE 2010” por la importante aportación y trayectoria en la endocrinología mexicana.
22. Dr. Jaime Galindo Uribe fue reconocido por el mejor trabajo del Congreso de Imagen Cardiovascular, en Washington-USA: "Rol de la resonancia magnética cardiaca en esclerodermia".
23. Dr. Jesús Kazuo Yamamoto Furusho fue nombrado Miembro Honorario por la “Asociación Brasileña ABCD Colitis Ulcerativa y Enfermedad de Crohn”.
24. Dr. José Sifuentes Osornio fue nombrado presidente de la “Asociación Mexicana de Infectología y Microbiología Clínica”.
25. Dr. Luis Llorente Peters recibió el premio "Donato Alarcón Segovia" en la categoría de mejor trabajo de investigación básica en células T en sangre periférica no estimulada de pacientes con espondilitis.
26. Dr. Luís Marcelo Argote Greene obtuvo el primer lugar en el concurso “Trabajos libres de cirugía de tórax”.
27. Dr. Manuel Alejandro González Ramírez obtuvo el premio anual “Levitra-Nebido” por los trabajos de investigación realizados por residentes.
28. Dr. Miguel Ángel Mercado Díaz fue nombrado miembro regular de la “Academia Mexicana de Ciencias”.
29. Dr. Osvaldo Mutchinick Baringoltz obtuvo el premio "Héctor Márquez Monter 2010" en la categoría genética bioquímica y molecular.
30. Dr. Osvaldo Mutchinick Baringoltz fue nombrado miembro del “Comité de Acreditación de Evaluadores del Área III”. Medicina y Salud del Sistema Nacional de Evaluación Científica y Tecnológica (SINECYT) (CONACYT).
31. Dr. Patricio Santillán Doherty fue nombrado miembro del “Comité Editorial de la Revista de Investigación Clínica” (Méx) (Current Contents).
32. Dr. Patricio Santillán Doherty fue nombrado miembro del Comité Editorial de la revista “Divulgación y Ciencia de los animales de laboratorio”.
33. Dr. Patricio Santillán Doherty fue nombrado “Editor de la Revista Neumología y Cirugía de Tórax”.
34. Dr. Patricio Santillán Doherty fue nombrado miembro del Comité Editorial (revisores) “Mc Graw Hill Interamericana y Asociación Mexicana de Cirugía General 2010”.

INFORME ANUAL DE AUTOEVALUACION DEL DIRECTOR GENERAL

2010

35. Dr. Patricio Santillán Doherty fue nombrado "Miembro del Comité Editorial del Journal of Investigative Surgery (internacional, current contents)".
36. Dr. Patricio Santillán Doherty fue nombrado "miembro del Comité Editorial de la Revista Cirujano General".
37. Dr. Patricio Santillán Doherty fue nombrado "Presidente de la Asociación de Médicos del Instituto Nacional de Ciencias Médicas y Nutrición Salvador Zubirán".
38. Dr. Rafael Barreto Zúñiga obtuvo la distinción por el mejor cartel en el trabajo "Población de células T cooperadoras en células periféricas de pacientes con enfermedad inflamatoria intestinal".
39. Dr. Rafael Barreto Zúñiga fue nombrado "Miembro del Comité Editorial de la Revista Endoscopia".
40. Dr. Rafael Barreto Zúñiga fue nombrado "revisor de la Revista BMC Gastroenterology".
41. Dr. Ricardo Correa-Rotter fue nombrado "miembro Comité Editorial de Portuguese Journal of Nephrology and Hypertension".
42. Dr. Ricardo Correa-Rotter fue nombrado "miembro del Comité Editorial de la Revista Clinical Nephology".
43. Dr. Roberto Chavira Ramírez recibió el Premio por el Mejor Trabajo libre clínico en el marco del "I Congreso Internacional de la Sociedad Mexicana de Nutrición y Endocrinología".
44. Dr. Rogelio Hernández Pando recibió el Premio de Investigación Médica Pediátrica "Aarón Sáenz 2009": 2-methoxyestradiol (2-me) reduces the airway inflammation remodeling in an experimental mouse model.
45. Dr. Yann Charli Joseph ganó la beca para acudir a la reunión anual de la Acad. Amer. de dermatología y presentar su poster sobre "Nephrogenica systemic fibrosis 2010 World Congress Scholarship".
46. Dr. Gonzalo Torres Villalobos obtuvo el segundo lugar en la categoría de ciberterapia y realidad virtual en el "Primer simposio de medicina virtual".
47. Dra. Ana Eugenia Ponciano Castellanos obtuvo el 1er. lugar en Jornadas de Investigación 2010 en la Facultad de Medicina, UNAM, por su trabajo de "Linfoma no Hodgkin difuso células grandes de estirpe B del paciente anciano".
48. Dra. Andrea Sachi Díaz Villaseñor obtuvo la distinción como "Evaluador acreditado en el área 3 medicina y salud" CONACyT.

INFORME ANUAL DE AUTOEVALUACION DEL DIRECTOR GENERAL

2010

49. Dra. Claudia Tovar Palacio obtuvo el Premio de Investigación en Nefrología de la Fundación Mexicana del Riñón A.C., por el trabajo “La obesidad experimental y su relación con la hiperlipidemia”.
50. Dra. Consuelo Arteaga de Murphy fue nombrada “Miembro evaluador de proyectos de investigación 2010” por el CONACyT.
51. Dra. Elena Zambrano obtuvo el primer lugar en el área de Investigación Biomédica Comisión Coordinadora de Institutos Nacionales de Salud y Hospitales de Alta Especialidad.
52. Dra. Elena Zambrano obtuvo el segundo lugar por su trabajo en investigación de la LII reunión anual de la AMINNSZ.
53. Dra. Elena Zambrano obtuvo el primer lugar en el Premio en Investigación en Nutrición 2010 Fondo Nestlé para la Nutrición de la Fundación Mexicana para la Salud.
54. Dra. Florencia Vargas Vorackova obtuvo el premio Héctor Márquez Monter 2010 en la categoría genética bioquímica y molecular por el estudio “Efecto de la interacción de variantes génicas de los genes”.
55. Dra. Florencia Vargas Vorackova obtuvo el segundo lugar del Premio Dr. Abraham Ayala González en el estudio “Utilidad de ciprofloxacino como profilaxis para infecciones graves en pacientes cirróticos”.
56. Dra. Isabel Méndez obtuvo el premio al mejor trabajo de investigación básica en el marco del “I Congreso Internacional de la Sociedad Mexicana de Nutrición y Endocrinología”.
57. Dra. Leonor Sangines García fue invitada como evaluadora por la Revista “International Research Journal of Agricultural Science (IRJAS)”.
58. Dra. Leonor Sangines García fue invitada como “evaluadora por la Revista Mexicana de Ciencias Pecuarias (antes Técnica Pecuaria en México)”.
59. Dra. Leonor Sanginés García fue invitada como evaluadora por la Revista “Computadorizada de Producción Porcina del Instituto de Investigaciones porcinas”. Cuba.
60. Dra. Leonor Sanginés García fue invitada como evaluadora por la Revista “Avances de Investigación Agropecuaria”, Universidad de Colima, México.
61. Dra. Ma. Isabel Castro González fue invitada como evaluadora por la Revista “Avances de Investigación Agropecuaria”, Universidad de Colima, México.
62. Dra. María Isabel Castro González fue invitada como arbitro por la Revista “Agrociencia. Colegio de Posgraduados”, México.

INFORME ANUAL DE AUTOEVALUACION DEL DIRECTOR GENERAL

2010

63. Dra. María Isabel Castro González fue invitada como arbitro por la Revista "Archivos Latinoamericanos de Nutrición". Caracas, Venezuela.
64. Dra. Marta Durand Carbajal recibió el premio "Dr. Alfonso Rivera" I Congreso Internacional de la Sociedad Mexicana de Nutrición y Endocrinología".
65. Dra. Martha Kaufer Horwitz fue nombrado "Dictaminador de la Revista Salud Pública de México".
66. Dra. Martha Pedraza López fue nombrado "miembro de Comités Doctorales en Ciencias con Especialidad en Física Médica", Facultad de Medicina UAEM.
67. Dra. Nimbe Torres y Torres recibió la distinción como "miembro del Comité Editorial de la Revista Red Nutrición".
68. Dra. Nimbe Torres y Torres recibió la distinción como "miembro del Comité evaluador del área III. Medicina y salud SINECY/CONACyT".
69. Dra. Nimbe Torres y Torres recibió el Premio "Medalla de Plata" por mejor trabajo presentado en el Subprograma de obesidad diabetes y enfermedades cardiovasculares del programa ciudad saludable. ICTD.F.
70. Dra. Paloma Almeda Valdés obtuvo la beca de Investigación "Alad Santiago de Chile 2010".
71. Dra. Paloma Almeda Valdés recibió el "Premio de Investigación de la SMNE".
72. Dra. Pilar Milke fue electa para integrar el Comité Científico de la Fundación Mexicana para la Salud Hepática por su propuesta de exposición educativa para niños "Soy tu hígado: ¡cuídame!" Museo Papalote.
73. Dra. Pilar Milke fue nombrada electa al "Comité Científico de la Asociación Mexicana de Nutriología A.C."
74. Dra. Pilar Milke fue nombrada electa al "Comité Científico de la Cámara Nacional de Industriales de la Leche (CANILEC)".
75. Dras. Ruth Quiroz, Rocio Orozco, obtuvieron el 2o lugar en el congreso Iberoamericano de Dermatología por el trabajo "Intertrigo por Candida en pacientes hospitalizados etiología en los factores de riesgo y asociación con candidiasis".
76. Drs. A. Huberman, M. P. Estrada et al, obtuvieron el premio de investigación 2009 Universidad de La Habana por su trabajo "Hormona hiperglicemiante de crustáceos del camarón blanco del atlántico *Litopenaeus schmitti*".

INFORME ANUAL DE AUTOEVALUACION DEL DIRECTOR GENERAL

2010

- 77.Drs. Armando Gamboa y Sharon Ortiz A. obtuvieron el premio Canifarma 2009 y CONACyT en Investigación Clínica por su trabajo “Detección del canal de potasio Eag1 como nuevo método de diagnóstico de displasia cervical”.
- 78.Drs. Fernando Larrea, Lorenza Díaz, Euclides Ávila, Rocío García y David Barrera obtuvieron el Primer Lugar del concurso “Canifarma 2009” en Investigación Clínica.
- 79.Drs. Galindo Fraga A, Torruco U., Manríquez M., Pérez S. obtuvieron el Primer lugar en el Premio Daniel Méndez Hernández por la investigación “En casos clínicos”, póster XXXV Congreso de la Asociación.
- 80.Drs. J. Furuzawa, B. Martínez, R. Barreto, J.K. Yamamoto obtuvieron el 1er.lugar en Investigación Básica en el Premio Bernardo Sepúlveda por su trabajo “En características de novedosa citocina inmunorreguladora (interleucina-19) pacientes c/CUCI”.
- 81.Drs. Janette Furuzawa Carballeda, Guadalupe Lima, Luis Llorente Peters, Braulio Martinez Benítez obtuvieron el reconocimiento por el trabajo “En cartel distinguido”, por la Asociación México Gastroenterología, A.C.
- 82.Drs. Katia Zamudio Osuna, Eucario León-Rodríguez obtuvieron el Premio Nacional de Investigación 2010 (Oncología Médica) por su trabajo “En la caracterización de distintas subpoblaciones celulares de un tumor de mama”.
- 83.Drs. Marlid Cruz Ramos y Eucario León obtuvo el Premio de Investigación de Oncología para médicos residentes por la participación de “Abl en la señalización de HER 2 en células de CA de mama”.
- 84.Drs. Morales-Blanhir J., Argote -Greene Im, Martín del Campo la, Carranza-Martínez I. y Santillán Doherty P. obtuvieron el reconocimiento Case Report Award por el trabajo: “parenchymal injury, fibrosis, and pneumatocele in an H1N1-positive patient”.
- 85.Drs. Pérez-Álvarez s, León-Rodríguez E. y Armengol Alonso A. obtuvieron el 1er lugar en trabajos libres en cartel de la AMEH por el trabajo “Frecuencia y características de infecciones tardías en pacientes sometidos a un TCPH”.
- 86.Drs. S. Huerta, D. Aguilar León, G. Baay, Im Terán, M. Vega y R. Hernández-Pando obtuvieron el 2º lugar categoría clínica en el “XXI Premio Nacional Investigación de la Fundación Glaxo Smith Kline”.
- 87.Drs. S. Huerta, R .Hernández-Pando, G. Baay, D. Aguilar I y M. Vega obtuvieron el premio canifarma 2009 y CONACyT 1er. Lugar en el área de Investigación Básica por el trabajo “2 metoxiestradiol, potencial tratamiento contra tb pulmonar”.
- 88.Ing. Nadezhda Aguilar Blas obtuvo el primer lugar al mejor cartel IV Coloquio de Ingeniería Farmacéutica en el “Tema desarrollo de una interfaz gráfica de usuario IGUCX mediante visual basic 6.0”.

INFORME ANUAL DE AUTOEVALUACION DEL DIRECTOR GENERAL

2010

- 89.Lic. Espinosa Cortés Luz María fue invitada al “II Encuentro Regional en Seguridad Alimentaria y Nutricional en Bucaramanga, Colombia”. Por la agencia presidencial para la acción social.
- 90.Lic. Salas Monserrat fue nombrada integrante del Consejo Consultivo de la Revista Salud Colectiva publicada en Buenos Aires.
- 91.M.V.Z. M.S.C. Rafael Hernández González fue nombrado parte co-chair del Comité Regional para las Américas del Consejo Internacional de la Ciencia de los Animales de Laboratorio (ICLAS).
- 92.El personal del departamento de Geriátría obtuvo el Primer Lugar en trabajo original por la presentación en poster 2010 de la European Society Neurosonology and Cerebral Hemodynamics.
- 93.Q.F.B. José Luis Silencio Barrita obtuvo el Premio "Dr. Rafael Ramos Galván 2009" de la Sociedad de Pediatría por el trabajo de investigación clínica con respecto a nutrición y cáncer.
- 94.Q.F.B. José Luis Silencio Barrita obtuvo el Premio Dr. Rafael Ramos Galván por su asistencia al “26th International Pediatric Association Conference of Pediatrics, en Johannesburgo, Sudáfrica.
- 95.Dr. Alejandro E. Macías Hernández obtuvo el Primer Lugar en investigación en el XL Congreso Mexicano de Patología Clínica: Toxocariasis por la Investigación “Evidencias de una enfermedad ignorada por los clínicos y los laboratorios”, otorgado por la Asociación Mexicana de Patología Clínica.
- 96.Dr. Alejandro E. Macías Hernández obtuvo el segundo lugar en el Premio “Ignaz Phillip Semmelweis” por la investigación en control de infecciones intrahospitalarias durante el XXXV Congreso Nacional de Infectología y Microbiología Clínica, otorgado por la Asociación Mexicana de Infectología y Microbiología Clínica. A.C.
- 97.Dr. Sergio Ponce de León fue nombrado Miembro designado para la “Comision Dictaminadora del Área 3.- medicina y ciencias de la salud” del sistema nacional de investigadores”.
- 98.Dra. María Teresa Tusié Luna fue nombrada miembro de la “Comisión de Evaluación del Fondo Sectorial de Investigación en Salud y Seguridad Social 2010”.
- 99.Dr. Alejandro Centella Dehesa recibió el “Premio Nacional de investigación Básica de un Residente de Oncología, SMEO 2010, U.N.A.M.”
- 100.Dr. Alejandro Centella Dehesa recibió el “XXI Premio Nacional de Investigación de la Fundación Glaxo Smith-Kline Funsalud 2010” en la categoría de investigación básica.

INFORME ANUAL DE AUTOEVALUACION DEL DIRECTOR GENERAL

2010

101.Dr. Rubén Lisker Yourkowitzky obtuvo el Premio en Salud “Heberto Castillo Martínez” otorgado por el Gobierno del Distrito Federal.

14.- Señale las 10 líneas de investigación más relevantes de la institución

Se presentan previamente en el cuadro de la Numeralia.

15.- Lista de publicaciones (Grupos III, IV y V): (Se presenta el listado completo en el CD de anexos)

Otros resultados relevantes:

Se trabajó en 541 protocolos, lo que significó el 98.4 % de la meta programada. De estos, el 77.3% fueron investigaciones iniciadas en ejercicios anteriores.

Algunas de las investigaciones con impacto social, económico y académico se comentan a continuación:

- ◆ El Departamento de Educación Nutricional colaboró con DICONSA en hacer un patrón de beneficiarios de las despensas familiares en el Estado de Chiapas y se está desarrollando un proyecto similar en Tlaxcala. Se llevó a cabo el primer piloteo de la encuesta para obtener el estado nutricional y antropométrico de estudiantes universitarios del Distrito Federal y Zonas conurbadas; Participó en la elaboración del recetario de platillos regionales de cada estado del país utilizando productos básicos del paquete del programa de apoyo alimentario SEDESOL-DICONSA; se presentaron los resultados del V censo de peso y talla 2009-2010 de escolares del Estado de México; se realizaron las visitas a Villa Victoria del Estado de México, comunidades de Sabaneta, San José del Rincón y San Marcos de la Loma, para llevar a cabo la supervisión y vigilancia del proyecto de neurodesarrollo infantil en niños menores de cinco años.

Otros proyectos relevantes son:

- ◆ Acción para establecer una red de cooperación científica sobre soberanía alimentaria, desarrollo sostenible y mujeres indígenas en Oaxaca que comprende: conocer la situación económica, de salud y de nutrición de un grupo de mujeres y sus familias de la Sierra Juárez y de la Costa de Oaxaca e identificar sus principales estrategias de sobrevivencia.
- ◆ Programa BI-Anual. Se continuara con las actividades de capacitación-investigación en las comunidades de Oaxaca objeto de estudios (Rehabilitación nutricional, orientación, capacitación producción de alimentos, saneamiento ecológico, entre otros).

INFORME ANUAL DE AUTOEVALUACION DEL DIRECTOR GENERAL

2010

- ◆ Proyecto “Epidemiología sociocultural a partir de la visión de las mujeres en siete comunidades afrodescendientes de la Costa Chica de Guerrero y Oaxaca”. A través de este proyecto se contribuye a la formación de recursos humanos a través de la incorporación de becarios apoyados por CONACyT y alumnos de servicio social.

ASPECTOS CUALITATIVOS

ENSEÑANZA

1.- Total de Residentes: Durante el ejercicio 2010 el Instituto contó con 402 médicos residentes, esto es 6.0 % más que el año pasado de los cuales 31, lo que representa el 7.7% fueron de origen extranjero.

TABLA 4

ESPECIALIDADES DE ENTRADA DIRECTA	2010	
	N	E
ANATOMIA PATOLÓGICA	9	1
ANESTESIA	10	1
CIRUGÍA GENERAL	29	0
GENÉTICA MEDICA	8	1
MEDICINA INTERNA	113	1
RADIODIAGNÓSTICO	15	1
SUBESPECIALIDADES		
BIOLOGÍA DE LA REPRODUCCIÓN	4	1
CIRUGÍA DE COLON Y RECTO	7	0
DERMATOLOGÍA	5	0
ENDOCRINOLOGÍA	11	4
GASTROENTEROLOGÍA	15	4
GERIATRÍA	10	0
HEMATOLOGÍA	9	0
INFECTOLOGÍA	9	2
MED. DEL ENF. EN EDO. CRITICO	8	2
NEFROLOGÍA	16	3
NEUROLOGÍA	8	1
NUTRIOLOGÍA CLÍNICA	4	0
NEUROFISIOLOGÍA CLÍNICA	5	1
ONCOLOGÍA	9	1
REUMATOLOGÍA	5	0
UROLOGÍA	9	0
CURSOS DE ALTA ESPECIALIDAD		
ALGOLOGÍA	5	3
CARDIONEUMOLOGÍA	2	0
CIRUGÍA ENDÓCRINA	2	0
CIRUGÍA HEPATO PANCREÁTICO BILIAR	1	1
DIABETES Y METABOLISMO	2	0

INFORME ANUAL DE AUTOEVALUACION DEL DIRECTOR GENERAL

2010

ECOCARDIOGRAFÍA CLÍNICA	2	0
ENDOSCOPIA GASTROINTESTINAL TERAPÉUTICA Y DIAGNÓSTICA	6	0
ENFERMEDAD VASCULAR CEREBRAL	3	0
ENFERMEDADES TIROIDEAS	2	0
HEMATOPATOLOGÍA	2	0
MEDICINA PERIOPERATORIA	0	0
MOTILIDAD GASTROINTESTINAL	1	0
NEFROPATOLOGÍA	2	0
OBESIDAD	0	0
PATOLOGÍA DIGESTIVA	0	1
PATOLOGÍA ONCOLÓGICA	1	0
PSIQUIATRÍA DE ENLACE	3	0
TRASPLANTE RENAL	2	0
IMAGEN X TOMOGRAFÍA COMPUTADA DE TÓRAX Y ABDOMEN	2	0
IMAGEN CARDIOVASCULAR X RESONANCIA MAGNÉTICA DE CORAZÓN	1	0
DIAGNÓSTICO X IMAGEN EN NEUROLOGÍA	1	0
DIAGNÓSTICO X IMAGEN Y PROCEDIMIENTOS DE INTERVENCIÓN EN GLÁNDULA MAMARIA	3	0
TOMOGRAFÍA CON CABEZA Y CUELLO	2	0
DIAGNÓSTICO X RESONANCIA MAGNÉTICA	2	1
ULTRASONIDO GENERAL Y ULTRASONIDO DOPPLER COLOR	2	0
RX INTERVENCIONISTA VASCULAR PERIFÉRICA, TORÁCICA, ABDOMINAL Y ONCOLÓGICA	3	0
VIH/SIDA	1	1
TOTAL	371	31

N= Nacional

E= Extranjero

INFORME ANUAL DE AUTOEVALUACION DEL DIRECTOR GENERAL

2010

2.- Residencias de Especialidad: En el Instituto se brindan seis especialidades de entrada directa y 16 subespecialidades (ver tabla 4).

3.- Cursos de Alta Especialidad: También se ofrecen 27 cursos de alta especialidad al incorporarse un nuevo curso de alta especialidad llamado "Patología Digestiva". Estos cursos se listan en la tabla 4.

4.- Cursos de Pregrado: Durante el 2010 se impartieron 13 cursos de pregrado en el área médica en los que participaron 331 alumnos y 68 profesores.

**TABLA 5
PREGRADO**

ÁREA DEL CONOCIMIENTO	CURSOS POR PERIODO	UNIVERSIDAD QUE LO ACREDITA	ALUMNOS	PROFESORES
3° AÑO DE MEDICINA	1	UNAM	29	11
GASTROENTEROLOGÍA	2	LA SALLE	21	1
CIRUGÍA	1	LA SALLE	25	1
HEMATOLOGÍA	3	LA SALLE	71	1
ENDOCRINOLOGÍA	1	PANAMERICANA	35	3
INFECTOLOGÍA	1	PANAMERICANA	35	2
HEMATOLOGÍA	1	PANAMERICANA	35	2
REUMATOLOGÍA	1	PANAMERICANA	35	2
INTERNADO DE PREGRADO	1	VARIAS	101	3
SERVICIO SOCIAL	1	VARIAS	94	42
TOTAL	13		481	68

5.- Número de estudiantes en servicio social: El número de estudiantes de medicina que realizaron su servicio social en el Instituto ascendió a 94.

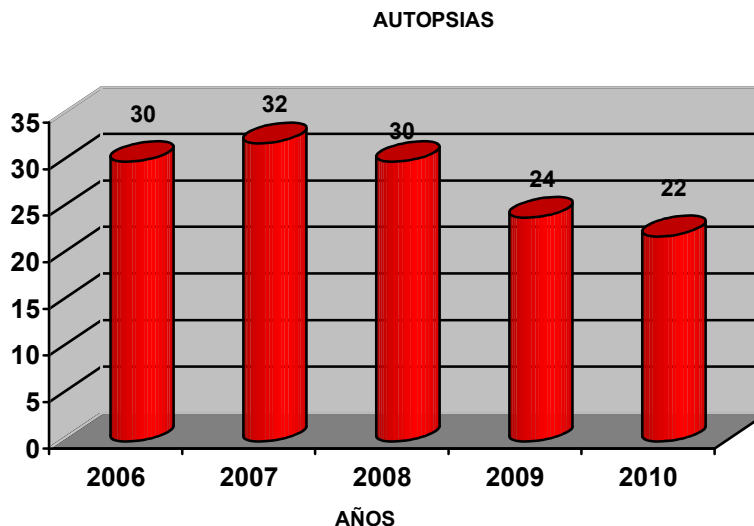
6.- Número de alumnos de posgrado: Se contó con 46 alumnos de maestría en Ciencias Médicas de los cuales 2 alumnos obtuvieron el grado. Así mismo, se contó con 7 alumnos de doctorado en Ciencias Médicas.

7.- Cursos de posgrado: Se impartieron en el Instituto 2 cursos en Maestría y Doctorado en Ciencias Médicas.

INFORME ANUAL DE AUTOEVALUACION DEL DIRECTOR GENERAL

2010

8.- Autopsias: El número de autopsias disminuyó en 8.3 % en relación al ejercicio anterior al realizarse 22. Sin embargo se alcanzó el 92.0% de las autopsias previstas. Se presentara a esta H. Junta de Gobierno la adecuación del intervalo esperado para este indicador en el Programa Anual de Trabajo 2011.



GRAFICA 2

9.- Participación Extramuros:

a) Rotación de otras instituciones: El Instituto recibió a 272 médicos residentes de otras sedes, lo que significó el 67.7% en relación los residentes del instituto y el 2.5 % menos que en 2009. Estos alumnos rotaron por diferentes especialidades tales como: algología, anatomía patológica, anestesiología, cardiología, cirugía general, cirugía plástica, endocrinología, genética, hematología, infectología, medicina interna, nefrología, neurología, oftalmología, otorrinolaringología, psiquiatría, radiología, reumatología, entre otras y provienen de otros hospitales del sector salud como: el Centro de Especialidades Medicas "Dr. Rafael Lucio" Veracruz, Centro Medico ABC, Centro Médico Nacional "20 De Noviembre", Hosp. General "Dr. Gustavo A. Roviroso P.", Hospital Central "Ignacio Morones Prieto" S.L.P., Hospital de Alta Especialidad "Dr. Juan Graham Casusus" Tabasco, Hospital de Especialidades ISSSTEP de Puebla, Hospital de Especialidades Siglo XXI IMSS, Hospital General Dr. Aurelio Valdivieso" Oaxaca, Hospital General "Dr. Manual Gea González", Hospital General "Dr. Miguel Silva" Morelia Mich., Hospital General "Dr. Rafael Pascacio Gamboa" Chiapas, Hospital General de Durango, Hospital General de Mexicali, Hospital General de México, Hospital General de Pachuca, Hospital General de Querétaro, por mencionar algunos.

INFORME ANUAL DE AUTOEVALUACION DEL DIRECTOR GENERAL

2010

b) Rotación a otras instituciones: En 2010, 7 de los residentes rotaron en otras instituciones de diferentes Estados de la República, lo que representó el 1.7 por ciento del total de los residentes. Por otra parte, se encuentran en el extranjero siete médicos realizando estudios de especialidad, doctorado o postdoctorado, mismos que se espera se incorporen al Instituto, conforme terminen sus estudios. Algunas de las instituciones en las que se encuentran son: Universidad de Case Western Reserve, Cleveland, Froedtert Memorial Lutheran Hospital Milwaukee, Wisconsin, Cross Cancer Institute de la Universidad de Alberta en Edmonton Canadá, Universidad de Valencia España, Hospital Beaujon ciudad de Clichy Paris Francia, Hospital Clinic de Barcelona, España, Universidad de Northwestern Chicago, Illinois, USA.

10.- Eficiencia Terminal: Se formaron 402 residentes, 99.5 % en relación a los inscritos. Egresaron 109 especialistas de los cuales 15 fueron extranjeros (13.7 %). El índice de conclusión en formación pasó de 97.7% a 99.5 % mismo que se encuentra dentro del rango esperado. La eficiencia terminal para los alumnos en cursos de capacitación alcanzó el 98.9 % y concluyeron 14,661 alumnos.

Se contó además con 26 alumnos de maestría en Ciencias Médicas del primer año y 20 de segundo año, con dos alumnos graduados. Así mismo, se contó con siete alumnos de doctorado en Ciencias Médicas. La eficiencia terminal para pregrado, especialidad maestría y doctorado alcanzó el 98.1%

11.- Enseñanza en Enfermería. Cursos de Pregrado: La Escuela de Enfermería María Elena Maza Brito del Instituto brinda a través de 5 cursos la licenciatura presencial en Enfermería y Obstetricia y en el Sistema de Universidad Abierta, la licenciatura en Enfermería y Obstetricia SUA. Para el 2010 concluyeron en el mes de junio 17 alumnos.

Enseñanza en Enfermería. Cursos de Posgrado: Se imparten los cursos de especialidad de enfermería del anciano y de enfermería del adulto en estado crítico con la participación de 55 enfermeras. La duración del curso es de un año acreditado a través de la ENEO/UNAM y la FES-Zaragoza-UNAM. Además, la Escuela de Enfermería del Instituto imparte el diplomado de tanatología en el que participaron 39 alumnas, diplomado en investigación en enfermería y diplomado teórico práctico de medicina tradicional y plantas medicinales.

12.- Cursos de actualización (educación continua):

Se impartieron 216 cursos de educación continua en diferentes temas (el listado completo se puede consultar en los anexos) a los que asistieron 13,823 alumnos, esto es 571 alumnos más con respecto al ejercicio anterior y se alcanzó el 109.7% de lo programado.

13.- Cursos de capacitación: Se programaron un total de 318 cursos y se realizaron 281 lo que representa el 88.4 % de lo estimado.

14.- Sesiones Interinstitucionales: Para este periodo no se reportan sesiones interinstitucionales.

15.- Sesiones por Teleconferencia: En el Instituto, durante el ejercicio 2010 se realizaron 36 videoconferencias, seis más que en el periodo anterior, las cuales permitieron brindar apoyos permanentes de Educación y Asesoría Médica. Actualmente, está instalado un sistema en el

INFORME ANUAL DE AUTOEVALUACION DEL DIRECTOR GENERAL

2010

Hospital de Pochutla en Oaxaca. Se tuvieron videoconferencias con la Universidad Autónoma de Guadalajara, la Universidad de Wisconsin (USA), Universidad La Salle, Universidad de Minnesota (USA), Universidad Nacional Autónoma de México, entre muchas otras abordando temas tales como: Revisión de casos Coresar (presentación de casos de pacientes con SIDA y resistencia a antirretrovirales).

16.- Congresos Organizados: El Instituto organizó directamente 14 congresos y cursos nacionales e internacionales:

- II Semana Quirúrgica Internacional
- Curso taller de nefrología para enfermería.
- VII Curso de obesidad “modelos multidisc de la obesidad
- Jornadas de Ingeniería Clínica, Ingeniería Biomédica
- Curso de tiroides endocrinología
- XII curso de cardiología
- II Jornada 10 hábitos saludables del adulto mayor
- Foro Internacional de Medicina del Dolor Paliativa
- Curso univ. de anestesiología
- Cursos de Institutos Nacionales de Salud
- 2° Congreso Internacional de Terapia Intensiva y Nutrición
- Congreso Estomatología
- Coloquio de Trastornos de Conducta Alimentaria
- V congreso de Geriatría

17.- Premios, reconocimientos y distinciones recibidos:

1. 12 médicos del instituto recibieron distinciones por su alto rendimiento académico como residentes otorgadas por la Facultad de Medicina UNAM.
2. Dr. Daniel Cuevas Ramos fue seleccionado como candidato por la “Endocrine Society International Scholar Program” por su alto desempeño sobresaliente en el campo de la endocrinología, San Diego, CA.
3. Dr. Francisco J. Gómez Pérez obtuvo el nombramiento como “Coordinador de Endocrinología” en la División de Estudios Superiores de la Facultad de Medicina, UNAM.
4. Dr. Francisco Soroa Ruíz obtuvo el Premio a la Excelencia Académica Docente 2009-2010 en la universidad Anáhuac norte Facultad de Ciencias de la Salud.
5. Dr. Francisco Valdovinos Andraca fue nombrado “Educador del Centro de Entrenamiento Avanzado en Endoscopia”. WGO. INCMNSZ.
6. Dr. Héctor Bourges Rodríguez fue nombrado “Consejero Académico de la Licenciatura en Nutrición” de la Universidad Popular Autónoma del Estado de Puebla.

INFORME ANUAL DE AUTOEVALUACION DEL DIRECTOR GENERAL

2010

7. Dr. Jorge Antonio Reyes Guerrero obtuvo la "Medalla de 15 años de Docencia" en la Facultad de Medicina de la Universidad Nacional Autónoma de México.
8. Dr. Luis A. Jáuregui Flores obtuvo "Medalla y diploma de 15 años de actividad académica", otorgado por la Facultad de Medicina, Universidad Nacional Autónoma de México
9. Dr. Luis Marcelo Argote Greene es becario de Fellow of the American College of Chest Physicians
10. Dr. Miguel Ángel Mercado Díaz obtuvo el reconocimiento por su destacada participación académica como profesor en el curso de posgrado 2010 denominada "Retos para el gastroenterólogo en la nueva década. AMG"
11. Dr. Miguel Ángel Ramírez Luna fue nombrado Educador del Centro de Entrenamiento Avanzado en Endoscopia. WGO. INCMNSZ.
12. Dr. Quintín Héctor González Contreras obtuvo la distinción "Global Award for Excellence in Health Education IOCIM" por su trayectoria académica "En busca del conocimiento sin límites"
13. Dr. Quintín Héctor González Contreras fue nombrado como instructor del 2ATLS Faculty CME Credits for Manual Update".
14. Dr. Quintín Héctor González Contreras fue nombrado Miembro Activo Élite de la Organización Internacional para la Capacitación e Investigación Médica "Excelencia profesional en salud"
15. Dr. Rafael Barreto Zúñiga fue nombrado "Educador del centro de entrenamiento avanzado en Endoscopia". WGO. INCMNSZ.
16. Dr. Rafael Hernández fue nombrado "coordinador del Comité Técnico de Certificación en Animales de Laboratorio del Consejo Nacional de Educación de la Medicina Veterinaria y Zootecnia (CONEVET).
17. Dr. Ricardo Correa-Rotter fue nombrado "miembro del Postgraduante Education Committee, American Society of Nephrology".
18. Dr. Sergio Zepeda Gómez fue nombrado "Educador del Centro de Entrenamiento Avanzado en Endoscopia". WGO. INCMNSZ.
19. Dra. Andrea Sachi Díaz Villaseñor es Tutor acreditado del "Programa de maestría y doctorado en ciencias de la producción y de la salud animal", Facultad de Veterinaria. UNAM.
20. Dra. Consuelo Arteaga de Murphy fue nombrado "miembro del Comité Doctoral en Ciencias con especialidad en Física Médica" en la Facultad de Medicina de la Universidad Autónoma del Estado de México.

INFORME ANUAL DE AUTOEVALUACION DEL DIRECTOR GENERAL

2010

21. Dra. Ma. Elena Carranco Jáuregui obtuvo la "Medalla al Mérito Universitario" por las mejores calificaciones del grupo de egreso del doctorado en Ciencias Biológicas y de la Salud. UAM.
22. Dra. Martha Kaufer Horwitz fue nombrado "consejero académico de la Escuela de Nutrición de la UPAEP". Puebla.
23. Dra. Matilde Valencia Flores es Fundadora de la "Primera Maestría en trastornos del dormir en el país" Facultad de Psicología de la Universidad Nacional Autónoma de México.
24. Dra. Nimbe Torres y Torres obtuvo la distinción como "miembro del Comité para evaluar programas nacionales de posgrado de calidad PNP/CONACyT 2010"
25. Dra. Norma Uribe U. obtuvo la distinción como "Docente meritoria" otorgado por la Facultad de Medicina de la Universidad Mayor de San Simón Cochabamba, Bolivia.
26. Dra. Paloma Almeda Valdés obtuvo el "International Endocrine Scholar Program Award for Outstanding Achievement in Endocrinology Endocrine Society".
27. Dra. Pilar Milke fue nombrada electa "Vocal de vinculación del Colegio Mexicano de Nutriólogos".
28. Drs. Miguel Ángel Ramírez Luna y Rafael Barreto Zúñiga fueron nombrados "Coordinadores de las sesiones mensuales 2009-2010". AMEG.

Otros resultados relevantes:

- ♦ En otras actividades de enseñanza, el Departamento de Anestesiología participó en la coordinación del taller "Vía Aérea Difícil: curso de ventilación mecánica avanzada y los cursos de apoyo cardiaco vital avanzado
- ♦ El Departamento de Endocrinología y Metabolismo de Lípidos se encarga de brindar 12 cursos de Educación para la Salud para pacientes diabéticos, durante el año, con información para el mejor entendimiento y tratamiento de su enfermedad.
- ♦ Dra. Andrea Sachi Diaz Villaseñor del departamento de Fisiología de la Nutrición participó en la entrevista para el programa de radio "hoy por hoy" sobre la obesidad en México.
- ♦ La Dirección de Nutrición participó en asesorías a la Secretaría de Salud, a COFEPRIS en relación con diversas normas y a diferentes guarderías y servicios de alimentación evaluando su cartera de menús. Se participó intensamente en la revisión preliminar de la NOM SSA043 de orientación alimentaria. se participó en el Consejo Técnico de "Un kilo de Ayuda".

INFORME ANUAL DE AUTOEVALUACION DEL DIRECTOR GENERAL

2010

- ♦ Los mandos medios y superiores incluyendo el Director General participaron en los cursos de introducción al “Análisis de Procesos y metodológica para la elaboración de planes de trabajo”.
- ♦ Se llevaron a cabo 53 cursos de capacitación para el desarrollo y desempeño.
- ♦ Dentro de la capacitación, algunos cursos impartidos al personal del instituto fueron: Taller de mejora de los sitios web, administración de la capacitación y desarrollo personal, protección civil, redacción ejecutiva, aseguramiento de la calidad de las mediciones, sensibilización para el desarrollo de los macroprocesos del trabajo en equipo, síndrome lisis tumoral, validación de métodos, introducción a la organización, fórmulas para corrección de electrolitos líquido, técnicas de atención, manejo de estrés, manejo de conflictos, integral de office.
- ♦ Se dio continuidad a las asesorías para el examen Único de Bachillerato de CENEVAL, y concluyeron 24 alumnos de los 40 inscritos. También se otorgó el apoyo para la conclusión de las licenciaturas en Enfermería y Trabajo Social
- ♦ Además se concluyó el Diplomado secretarial integral de office impartido por la Subdirección de Recursos Humanos y el Diplomado en competencias y calidad en el trabajo secretarial impartidos por la Universidad la Salle, en los que se capacitaron a 32 personas.
- ♦ El Instituto a través del uso de simuladores en el CEDDEM contribuye a minimizar el error humano en la práctica médica, el objetivo es mejorar la calidad de la atención médica a todos los niveles, entrenar y fomentar el trabajo en equipo. Durante el Ejercicio 2010 se otorgaron 80 cursos y 5 prácticas a 1,704 alumnos.

ASPECTOS CUALITATIVOS

ASISTENCIA

1.- Nº de Consultas Otorgadas: Las consultas aumentaron en 9,339 el 4% más en comparación el periodo anterior al pasar de 230,529 a 239,868. Incluye preconsultas, consultas de primera vez y subsecuentes.

El número de preconsultas disminuyó en 0.5% y las consultas subsecuentes aumentaron en 4.1% al otorgarse 9,118 consultas más en comparación con el mismo periodo del 2009.

En otras atenciones y procedimientos ambulatorios se otorgaron 3,723 atenciones en medicina del viajero, 7,031 evaluaciones preoperatorias, además de 2,042 procedimientos en la clínica de catéteres, 6,719 en la clínica del dolor, 1,416 en dermatología, 8,026 en estomatología, 8,948 en geriatría, 11,205 en hemodiálisis, 25,955 en inhaloterapia, 17,719 procedimientos y evaluaciones en nutriología clínica, 4,032 en otorrinolaringología, 597 en proctología, 1,503 procedimientos en urología, 5,594 quimioterapias ambulatorias, 5,775 vacunas aplicadas, 8,401 estudios de cardiología, 8,112 de endoscopia, 1,815 de medicina nuclear y 4,905 de neurología, clínica de heridas y estomas 13,938 y neumología 6,915 para un total de 154,371 atenciones ambulatorias.

INFORME ANUAL DE AUTOEVALUACION DEL DIRECTOR GENERAL

2010

2.- Nº de Urgencias: De las consultas de urgencias se alcanzó en 91.2 % de la meta programada y el resultado fue menor con respecto del 2009. El porcentaje de consultas de urgencias con respecto al total de consultas fue de 9.4 %, resultado menor en 1.9 puntos porcentuales respecto del 2009. De las 24,761 consultas de urgencias otorgadas, requirieron internamiento en el área 7,011 pacientes, el 28.3%. De estos últimos 1,927 pacientes requirieron una cama en hospitalización.

3.- Nº de Casos Nuevos Atendidos: Se abrieron 5,408 expedientes durante el año 2010, las principales causas de atención fueron: diabetes mellitus, artritis reumatoide y otras poliartropatías inflamatorias, trastornos sistémicos del tejido conjuntivo, tirotoxicosis, otros trastornos de la tiroides, otros síntomas, signos y hallazgos anormales clínicos, obesidad, otros trastornos endocrinos nutricionales y metabólicos, colelitiasis y colecistitis, otros tumores in situ y benignos.

4.- Médicos adscritos: El total de médicos adscritos para 2010 fue de 211 y en promedio otorgaron 1,254 consultas cada médico.

5.- Nº de Ingresos Hospitalarios: El número de ingresos hospitalarios aumento en 375 lo que representa el 7.5% más con respecto al ejercicio anterior y el 8.0% más respecto a lo programado.

6.- Nº de Egresos: Se alcanzaron 5,371 egresos, el 7 % más que el ejercicio anterior. El total de egresos incremento en 351 con respecto al 2009, de los cuales el 96.8% fue por mejoría, el 1.0% por voluntad del propio paciente y 2.2% por defunción.

7.- Nº de Cirugías: Se realizaron 4,125 intervenciones quirúrgicas. El promedio de uso de quirófanos se mantuvo en 2 cirugías diarias, las cirugías ambulatorios alcanzaron 191, lo que representa el 0.05% del total de cirugías.

8.- Índice de cirugías mayores / Nº de cirujanos: El promedio de intervenciones quirúrgicas por cirujano alcanzó 71. De las cirugías mayores destacan 2,457 de alta especialidad, 61 trasplantes de riñón y 11 trasplantes de hígado. Además se realizaron 10 trasplantes de médula ósea.

9.- Tasa Bruta de Mortalidad Hospitalaria: El número de defunciones aumentó en 18 lo que represento el 17.8% más que el ejercicio anterior y el indicador resultó en 2.2% de mortalidad para camas censables, esto es 0.2 puntos porcentuales más en comparación con el mismo periodo del 2009 y refleja la gravedad de los pacientes.

10.- Tasa Ajustada de Mortalidad Hospitalaria: La mortalidad ajustada para el periodo fue menor en 0.1 puntos porcentuales.

11.- Tasa de infecciones Nosocomiales: Durante el periodo 2010 el porcentaje de pacientes infectados en camas censables fue de 5.6%, resultado similar al ejercicio anterior.

12.- % de Ocupación Hospitalaria: La ocupación hospitalaria en el 2010 es de 89.8% cifra mayor en 3.1 puntos porcentuales contra lo alcanzado en el ejercicio anterior. El promedio de días estancia en camas censables pasó de 10.6 a 10.1 días y la rotación de camas alcanzó 32.2 egresos por cama, cifra por lo cual se alcanzó un mayor número de egresos con respecto al 2009.

INFORME ANUAL DE AUTOEVALUACION DEL DIRECTOR GENERAL

2010

Los puntos **13.- Porcentaje de pacientes del SPSS atendidos en consulta** y **14.- Porcentaje de pacientes del SPSS atendidos en hospitalización**. El Instituto firmo a finales del año el convenio con el Seguro Popular para gastos catastróficos en la atención de cáncer de mama.

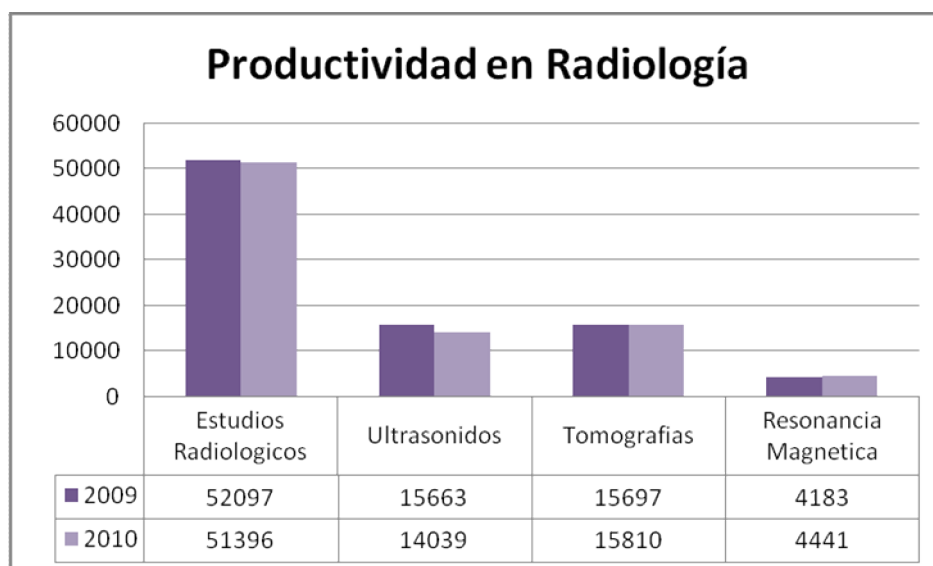
15.- Enfermería: La Subdirección de Enfermería cuenta con 556 enfermeras tres menos que el ejercicio anterior, de las cuales 168 cuentan con licenciatura, 19 con estudios de postgrado, 84 con estudios posttécnicos y 285 técnicos. El 34% del total de enfermeras son tituladas.

16.- Trabajo Social: Durante el Ejercicio 2010 se abrieron 5,804 expedientes. Cabe señalar que en el Departamento de Trabajo Social laboran 14 trabajadoras sociales, por lo que en promedio cada trabajadora social abrió 415 expedientes y 779 estudios de valoración socioeconómica, cabe señalar que para el área de hospitalización están asignadas sólo 12 trabajadoras sociales.

17.- Farmacia: El 100% de las recetas fueron surtidas adecuadamente, del total de los medicamentos que se manejan en el Instituto, el 40% son genéricos y el 6% son medicamentos de innovación cifras iguales al ejercicio anterior.

18.- N° de estudios de Imagen (TAC, RM, PET): Se realizaron 15,810 estudios de tomografía y 4,441 estudios de resonancia magnética.

Los estudios de ultrasonido disminuyeron 1,624 estudios, de tomografía computarizada aumentaron 113 estudios y de resonancia magnética aumentaron 258 estudios todos ellos para pacientes ambulatorios y hospitalizados, respecto al año anterior.



19- N° de Estudios de Laboratorio: El número de exámenes de laboratorio aumentó en 7.5% para pacientes ambulatorios y se incrementó en 5.3% para pacientes hospitalizados, para un total de 3'270,275 estudios. En relación con 2009 se incrementaron 210,348 estudios, lo que representa el 6.9% más.

INFORME ANUAL DE AUTOEVALUACION DEL DIRECTOR GENERAL

2010

20.- Transfusiones de Sangre y Hemoderivados: Se realizaron 8,865 transfusiones a pacientes e incluyeron concentrados de eritrocitos, concentrados plaquetarios y de plasma.

21.- N° de Estudios de Laboratorio Especializados: Se realizaron 157,896 estudios de laboratorio específicos en las áreas de genética, biología de la reproducción, inmunohematología, inmunoreumatología, medicina nuclear e histocompatibilidad.

22.- Grupos de apoyo a pacientes constituidos: El Instituto cuenta con diferentes clínicas que sirven de apoyo para la atención de los pacientes. Clínica de tabaquismo, Clínica de heridas y ostomías, Clínica de catéteres, Clínica de obesidad, Clínica de VIH-SIDA, Clínica del sueño, Clínica de insuficiencia cardiaca, Clínica de vacunación, Clínica del dolor, Clínica de geriatría, Clínica de páncreas, Clínica de hígado, Clínica de hipertensión arterial, Clínica de enfermedad vascular cerebral, Clínica de epilepsia y también se cuenta con un voluntariado.

23.- Premios, reconocimientos y distinciones recibidos:

1. Dr. Alejandro E. Macías Hernández fue nombrado "Miembro de la Academia Nacional de Medicina Sital de Infectología".
2. Dr. Francisco Valdovinos Andraca fue nombrado "Director del Congreso de la XXXVIII Reunión Nacional de Endoscopia"
3. Dr. Héctor Bourges Rodríguez fue nombrado Consejero Técnico del programa "Un kilo de ayuda" y Presidente del mismo.
4. Dr. Héctor Bourges Rodríguez fue nombrado Miembro del grupo "Asesor de expertos para guías de nutrición de la Organización Mundial de la Salud".
5. Dr. Héctor Bourges Rodríguez fue nombrado "miembro del grupo de expertos de la Secretaría de Salud para la Salud Alimentaria
6. Dr. Heriberto Medina Franco fue nombrado miembro de "Chair of the SSO International Commettee. The Society of Surgical Oncology".
7. Dr. Heriberto Medina Franco fue nombrado "Fellow of the American College of Surgeons".
8. Dr. Miguel Ángel Mercado Díaz fue nombrado miembro consultante del libro "Schwartz's Principles of Surgery. Ninth edition 2010". Editor-in-chief, f. Charles Brunicardi et al. Editorial Mc Graw Medical Hill.
9. Dr. Ricardo Correa-Rotter fue nombrado "Miembro del Board of Directors, Organización KDIGO (Kidney Diseases Initiative for Global Outcomes)".

INFORME ANUAL DE AUTOEVALUACION DEL DIRECTOR GENERAL

2010

10. Dra. Ma. del Carmen Cravioto fue nombrado miembro del grupo directivo del programa de guías para el uso de anticonceptivos de la Organización Mundial de la Salud (Ginebra, Suiza)
11. Drs. Adolfo Chávez y Miriam Muñoz “Imposición de sus nombres a un laboratorio y a la sala de imagenología”, en un hospital en Temascalcingo, Valle de Solís, por Un kilo de ayuda y el EDOMEX.
12. Re-certificación ISO-9001-2008 laboratorios del INCMNSZ.
13. Enf. Ma. Adriana González Lobera recibió el Premio a la Solidaridad Humana "Salvador Zubirán" que se destaca por su trayectoria profesional, laboral y sobre todo su gran sentido humano.

Otros resultados relevantes:

- ◆ Se tiene un significativo avance en el desarrollo, implementación y mantenimiento de sistemas informáticos y por consecuencia, la sistematización de algunos procedimientos médicos que mejorarán los registros hospitalarios.
- ◆ Se continúa con el Sistema de Digitalización de Radiología e Imagen (RIS), lo que permite que los estudios e imágenes de los pacientes se encuentren en un servidor digital, por medio del cual se puede consultar y visualizar en todo el hospital de forma instantánea. La digitalización en la obtención de las imágenes como en la manipulación del diagnóstico, es un sistema abierto capaz de recibir imágenes de otras instituciones por medio de teleradiología, lo que facilita al departamento la posibilidad de interpretar estudios de otras instituciones o brindar asesoría diagnóstica.
- ◆ Se continúa con la implementación del sistema VIPA, que es un servidor alterno, que permite garantizar el almacenamiento de la información de los pacientes y las imágenes un promedio de cinco años.
- ◆ Se está desarrollando un sistema de información hospitalaria que permitirá un mayor control sobre la información derivada de la atención médica teniendo como eje un expediente clínico electrónico.

INFORME ANUAL DE AUTOEVALUACION DEL DIRECTOR GENERAL

2010

ASPECTOS CUALITATIVOS

ADMINISTRACIÓN

I.- CUMPLIMIENTO DE METAS DE PROGRAMAS SUSTANTIVOS

NOMBRE DEL INDICADOR	FORMULA INDICADOR	PROG.	ALCAN.
<i>PRESTADORES DE SERVICIOS MÉDICOS FORMADOS</i>	CANTIDAD DE ESPECIALISTAS MÉDICOS FORMADOS EN LOS INSALUD, H. DE A. E. Y OTRAS ENTIDADES PARAESTATALES EN EL MARCO DEL PRO GRAMA		402
	TOTAL DE ESPECIALISTAS MÉDICOS FORMADOS A NIVEL NACIONAL DE ACUERDO A LOS DATOS REGISTRADOS PARA LA SECRETARÍA DE SALUD EN EL AÑO INMEDIATO ANTERIOR		**
	INDICADOR		93.8
<i>PUBLICACIÓN DE ARTÍCULOS CIENTÍFICOS</i>	NÚMERO DE ARTÍCULOS CIENTÍFICOS PUBLICADOS EN REVISTAS INDEXADAS NIVELES III A V POR INSTITUTOS NACIONALES DE SALUD, HOSPITALES DE ALTA ESPECIALIDAD Y OTRAS	200	208
	TOTAL DE ARTÍCULOS CIENTÍFICOS PUBLICADOS EN REVISTAS DE LOS NIVELES I A V POR INSTITUTOS NACIONALES DE SALUD, HOSPITALES DE ALTA ESPECIALIDAD Y OTRAS ENTIDADES QUE OPERAN EN EL MARCO DEL PROGRAMA, DURANTE EL MISMO PERIODO DE REPORTE	318	345
	INDICADOR	62.9	60.3

INFORME ANUAL DE AUTOEVALUACION DEL DIRECTOR GENERAL

2010

NOMBRE DEL INDICADOR	FORMULA INDICADOR	PROG.	ALCAN.
<i>EGRESOS HOSPITALARIOS POR MEJORÍA</i>	NÚMERO DE EGRESOS HOSPITALARIOS POR MEJORÍA EN EL AÑO DE LOS INSTITUTOS NACIONALES DE SALUD, HOSPITALES DE ALTA ESPECIALIDAD Y OTRAS ENTIDADES QUE OPERAN EN EL MARCO DEL PROGRAMA	4,794	5201
	TOTAL DE EGRESOS HOSPITALARIOS DEL AÑO EN LOS INSTITUTOS NACIONALES DE SALUD, HOSPITALES DE ALTA ESPECIALIDAD Y OTRAS ENTIDADES QUE OPERAN EN EL MARCO DEL PROGRAMA	4,950	5371
	INDICADOR	96.8	96.8
<i>OCUPACIÓN HOSPITALARIA</i>	DÍAS PACIENTES DURANTE EL PERIODO DE REPORTE EN LOS INSTITUTOS NACIONALES DE SALUD, HOSPITALES DE ALTA ESPECIALIDAD Y OTRAS ENTIDADES QUE OPERAN EN EL MARCO DEL PROGRAMA	54,950	54,757
	DÍAS CAMAS CENSABLES DURANTE EL MISMO PERIODO EN LOS INSTITUTOS NACIONALES DE SALUD, HOSPITALES DE ALTA ESPECIALIDAD Y OTRAS ENTIDADES QUE OPERAN EN EL MARCO DEL PROGRAMA	60,955	60,955
	INDICADOR	90.1	89.8
<i>INGRESOS HOSPITALARIOS PROGRAMADOS</i>	NO. DE INGRESOS HOSPITALARIOS PROGRAMADOS	3,472	3,462
	INGRESOS HOSPITALARIOS TOTALES	4,970	5,389
	INDICADOR	69.9	64.2

**** ESTE DATO LO INTEGRA LA COMISIÓN COORDINADORA DE INSTITUTOS NACIONALES DE SALUD Y HOSPITALES DE ALTA ESPECIALIDAD**

INFORME ANUAL DE AUTOEVALUACION DEL DIRECTOR GENERAL

2010

II.- COMPORTAMIENTO PRESUPUESTAL

1. FLUJO DE EFECTIVO Y DEVENGADO (Pesos)

Durante el primer trimestre de 2010, el Instituto captó y regularizó ingresos propios excedentes por \$53'532,363.00. Sin embargo, al cierre del ejercicio se tuvo un ingreso menor al modificado por \$22'651,929.00 quedando de la siguiente manera:

ORIGINAL	356,401,897
EXCEDENTE	53,532,363
MODIFICADO	409,934,260
CAPTADO	387,282,330
NO CAPTADO	22,651,930

Sólo se ejercieron los ingresos propios efectivamente cobrados, por lo que no se presentó sobrejercicio al cierre del 2010, quedando el presupuesto por Capítulo y fuente de financiamiento, conforme al siguiente cuadro:

<i>CAPÍTULO</i>	<i>PROPIOS</i>	<i>FISCALES</i>	<i>TOTALES</i>
1000	0	663,846,146	663,846,146
2000	186,693,208	183,885,856	370,579,064
3000	102,618,962	32,483,212	135,102,174
5000	16,605,671	1,997,204	18,602,875
6000	81,364,490	4,500,000	85,864,490
7000	0	37,610	37,610
TOTAL	387,282,331	886,750,028	1,274,032,359

El presupuesto ejercido de \$1'274, 032,359.00 quedó pagado el 99.9%, sólo se registraron ADEFAS por \$40,887.00, con la distribución siguiente:

MODIFICADO	1,296,684,289
DEVENGADO	40,887
PAGADO	1,273,991,472
EJERCIDO	1,274,032,359
DIFERENCIA	22,651,930

INFORME ANUAL DE AUTOEVALUACION DEL DIRECTOR GENERAL

2010

El no haber obtenido la captación total de ingresos propios afectó a todos los capítulos de gasto en los siguientes montos:

CAPITULO	MODIFICADO	DEVENGADO	PAGADO	EJERCIDO	DIFERENCIA
1000	663,846,146.00		663,846,146.00	663,846,146.00	0.00
2000	382,430,633.00	40,887.00	370,538,177.00	370,579,064.00	11,851,569.00
3000	136,086,705.00		135,102,174.00	135,102,174.00	984,531.00
5000	28,072,884.00		18,602,875.00	18,602,875.00	9,470,008.00
6000	86,210,310.00		85,864,490.00	85,864,490.00	345,820.00
7000	37,610.00		37,610.00	37,610.00	0.00
TOTAL	1,296,684,288.00	40,887.00	1,273,991,472.00	1,274,032,359.00	22,651,930.00

1000 SERVICIOS PERSONALES. El total de presupuesto autorizado para este capítulo por \$663'846,146.00 se ejerció al 100%, quedando al cierre del 2010 sin diferencias.

2000 MATERIALES Y SUMINISTROS: El presupuesto modificado de \$382,430,633.00 no se ejerció en su totalidad debido a que no se obtuvo el total de los ingresos propios programados, quedando al cierre un devengado de \$40,887.00 y una diferencia por \$11'851,569.00.

3000 SERVICIOS GENERALES: El presupuesto modificado de \$136'086,705.00 no se ejerció en su totalidad, debido a que no se captó el total de los ingresos propios programados, reportando en este capítulo una diferencia \$984,531.00.

5000 BIENES MUEBLES E INMUEBLES: El presupuesto modificado de \$28'072,884.00 no se ejerció en su totalidad debido a que no se captó el total de los ingresos propios programados, quedando una diferencia en este capítulo por \$9'470,008.00

6000 OBRA PÚBLICA: El presupuesto modificado de \$86'210,310.00 no se ejerció en su totalidad debido a que no se captó el total de los ingresos propios programados, quedando una diferencia por \$345,820.00

7000 FUNERALES: El presupuesto original de \$100,000.00 para este capítulo se redujo a \$37,610.00. El Instituto solicitó la diferencia para el pago de un segundo evento. Sin embargo no se efectuó el pago por falta de liquidez por parte de la Secretaría de Hacienda y Crédito Público.

RECURSOS DE TERCEROS: Los ingresos captados para proyectos de investigación, así como los recursos de terceros aplicados a favor de la investigación, en razón del año anterior, disminuyeron considerablemente, el efecto neto entre los ingresos y gastos de 2010 fue de menos \$10'894,949.00 por lo que, a continuación se presenta un cuadro comparativo:

INFORME ANUAL DE AUTOEVALUACION DEL DIRECTOR GENERAL

2010

FLUJO DE EFECTIVO	2009	2010	DIFERENCIAS
Disponibilidad inicial	82,290,661	71,463,823	
más:			
Ingresos captados	74,644,013	55,362,951	-19,281,062
menos:			
Gastos efectuados	80,159,471	66,257,900	-13,901,571
1000	31,241,270	20,953,489	-10,287,781
2000	21,585,909	19,061,161	-2,524,748
3000	13,480,102	18,429,295	4,949,193
5000	13,852,190	7,813,955	-6,038,235
Disponibilidad Final	71,463,823	60,568,874	-10,894,949

2.- BALANCE GENERAL

Cifras en millones de pesos

La disponibilidad que se reporta al cierre de diciembre de 2010 es por 63.0 millones de pesos, integrada por los recursos fiscales y propios que se tienen para cubrir los pasivos devengados pendientes de pago. Las Razones Financieras de Liquidez y Solvencia al cierre es de 2.78 y 3.92 (pesos) respectivamente, lo cual indica que el Instituto cuenta con los recursos suficientes para cubrir el total de sus compromisos oportunamente e incluso de manera inmediata.

En documentos por cobrar (pacientes) se tiene un saldo por 86.0 millones de pesos, que están integrados por 55.6 millones de pesos (64.7%) que corresponden a saldos del 2010 y el resto 30.4 millones de pesos (35.3%) de adeudos de años anteriores. La estimación de la reserva asciende 42.4 millones de pesos.

En deudores diversos se tiene un saldo de 13.1 millones de pesos, de los cuales 12.4 millones de pesos (94.9%) corresponden al saldo a favor del Instituto por parte de la Comisión Federal de Electricidad por los consumos de ejercicios anteriores y el restante 0.7 millones de pesos (5.1%) corresponden a pago pendiente por siniestro con Casa de Cambio Majapara, gastos pendientes por comprobar, viáticos a depositar, gastos del Proyecto Evaluación del Sistema de Protección Social, subsidio al empleo, etc.

Anticipo a Proveedores tiene un saldo de 8.4 millones de pesos, de los cuales corresponden a la asignación del 1ro. y 2do. contrato INCMN/0706/4/LP/03/09 correspondiente a la UPA y anticipo del 50% en la adquisición de un elevador para el edificio de UPA.

INFORME ANUAL DE AUTOEVALUACION DEL DIRECTOR GENERAL

2010

Los inventarios registran un saldo al cierre del periodo por 53.1 millones de pesos, que representan el 26.3% del activo circulante, se integran como sigue:

Almacén	Importe	%
Medicamentos	30.3	57.2
Material Médico Quirúrgico	19.9	37.4
Servicios Generales	1.3	1.3
Ropería	1.6	1.6
Total	53.1	100

Otros activos muestran un saldo de 60.5 millones de pesos (100.0%) corresponde a recursos de terceros para proyectos de investigación.

La cuenta de proveedores registra un saldo de 4.0 millones de pesos, de los cuales el 100% corresponden al presente ejercicio, y que se cubrirá en el periodo enero 2011.

La cuenta de Acreedores representa un saldo de 11.0 millones de pesos de los cuales 8.5 millones (77.0%) corresponden al reintegro a la TESOFE de los conceptos de seguridad social de Servicios Personales del Ejercicio 2010, el resto 2.5 millones (23.0%) corresponden a adeudos diversos.

La cuenta de Descuentos y Percepciones a favor de terceros presenta un saldo de 0.1 millones de pesos de los cuales el 100% corresponde al pago de pensiones alimenticias y aportaciones de la Asociación de Médicos del INCMNSZ.

La cuenta de Impuestos y Derechos por pagar registra un saldo de 31.0 millones de pesos, de los cuales el 100% corresponde al mes de Diciembre del presente ejercicio, que serán cubiertos en el mes de Enero de 2011.

El pasivo diferido presenta un saldo de 60.6 millones de pesos, que corresponden el 100% a recursos de terceros por aplicar.

INFORME ANUAL DE AUTOEVALUACION DEL DIRECTOR GENERAL

2010

Integración del Patrimonio (Cifras en pesos)

C O N C E P T O	DÉFICIT					TOTAL	
	SUPERÁVIT		SUPERÁVIT		ACUMULADO		RESULTADO
	POR	POR	DE INGRESOS	DEL	TOTAL		
PATRIMONIO	DONACIÓN	REVALUACIÓN	SOBRE GASTOS	EJERCICIO			
SALDOS AL 31 DE DICIEMBRE DE 2009	403,520,102	394,762,791	402,256,687	-510,195,977	5,986,877	696,330,480	
TRASPASO DEL RESULTADO DEL EJERCICIO ANTERIOR				5,986,877	-5,986,877	0	
TRANSFERENCIAS RECIBIDAS DEL GOBIERNO FEDERAL	6,497,204					6,497,204	
APORTACIONES PARTICULARES (1)		92,751,427				92,751,427	
REVALUACIÓN DE ACTIVO FIJO			0			0	
AJUSTE AL RESULTADO DE EJERCICIOS ANTERIORES				19,883,319		19,883,319	
RESULTADO DEL EJERCICIO					-11,920,470	-11,920,470	
SALDOS AL 31 DE DICIEMBRE DE 2010	410,017,306	487,514,218	402,256,687	-484,325,781	-11,920,470	803,541,959	

(1) Integrado por el registro de los depósitos para la Obra de la Unidad de Paciente Ambulatorio de \$74,384,333, la Adquisición de Bienes Muebles con Recursos de Terceros para la Investigación de \$7,813,955 y Donativos en especie por \$ 10,553,141.

III.- ADQUISICIONES, MANTENIMIENTO Y SERVICIOS CONTRATADOS:

En lo que se refiere a las adquisiciones realizadas durante el período enero - diciembre de 2010 y en cumplimiento a lo establecido en el Artículo 42 de la Ley de Adquisiciones, Arrendamientos y Servicios del Sector Público; las adquisiciones formalizadas por el artículo 42 equivalen al 5.6%; mientras que lo adquirido por concepto de licitación pública y artículo 41 equivalen al 94.4%, lo anterior en estricto apego a la normatividad y cumpliendo con el principio 70-30.

IV.- OBRA PÚBLICA Y SERVICIOS RELACIONADOS CON LA MISMA:

Dentro de las acciones llevadas a cabo durante el 2010, para brindar un servicio oportuno, cálido y de confort al usuario, así como para lograr una mayor seguridad de las instalaciones, se realizaron trabajos de obras de conservación y mantenimiento en las diversas áreas:

- Se realizó el cambio de bombas y cuarto eléctrico de medicina nuclear.

INFORME ANUAL DE AUTOEVALUACION DEL DIRECTOR GENERAL

2010

- Se realizó la adecuación del área de Medicina Nuclear, para la instalación del Spect-CT.
- Se realizó la construcción de la Sala de espera externa para paciente y familiares y acceso del personal del Instituto.
- Se continuó con la construcción de la Unidad del Paciente Ambulatorio del Instituto.
- Se desarrolló el proyecto ejecutivo de la redistribución, ampliación y equipamiento de las áreas críticas y de hospitalización del Instituto.

Cabe señalar, que al 31 de diciembre de 2010, se concluyeron todas las obras correspondientes al Ejercicio 2010.

V.- PROGRAMA DE INVERSIÓN:

Al cierre del Ejercicio Fiscal 2010 el Programa de Inversión fue por un monto de \$106.02 millones de pesos de recursos fiscales y recursos propios, correspondiendo \$20.27 millones al capítulo 5000 "Bienes Muebles e Inmuebles" y \$85.75 millones al capítulo 6000 "Obra Pública".

El Instituto adquirió equipo médico con tecnología de punta, para el departamento de Biología de la Reproducción (Lámpara de Observación, Equipo laser CO2, Mesa de exploración automática, Videocolposcopio con accesorios para almacenamiento de imagen, Equipo de criocirugía, Set de instrumental para procedimientos ginecológicos, Microscopio de fluorescencia, Set de espejos vaginales) para el área de Fisioterapia (Tanque terapéutico. Baño seco con control digital), entre otros.

VI.- CUMPLIMIENTO DE LAS MEDIDAS DE AUSTERIDAD Y DISCIPLINA DEL GASTO (PROGRAMA DE AHORRO):

Los consumos de los conceptos que reflejan ahorros, entre lo programado y lo realizado con respecto al acumulado enero - diciembre del ejercicio fiscal 2010, son los rubros de gasolina con un 8.0% y telefonía con 11.1% superando la meta anual programada del 5.0% propuesta en el Programa de Ahorro 2010.

ACUMULADO AL SEGUNDO SEMESTRE DEL 2010

CONCEPTO Y UNIDAD DE MEDIDA	Ene - Dic 2009 Realizado	Enero - Diciembre 2010			Var. % 2009-2010
		Programado	Realizado	Var. %	
Agua Potable (m ³)	112,578	112,015	113,185	1.0%	0.5%
Energía Eléctrica (kw/hr)	7,072,500	7,004,400	7,091,014	1.2%	0.3%
Gas Natural (Mcal)	8,658,401	8,624,580	8,854,023	2.7%	2.3%
Gasolina (Litros)	17,472	17,302	16,081	-7.1%	-8.0%
Fotocopiado (Copias)	1,752,958	1,866,211	2,019,492	8.7 %	15.2 %
Teléfono (Llamadas)	674,874	672,230	599,938	-10.8%	-11.1%

INFORME ANUAL DE AUTOEVALUACION DEL DIRECTOR GENERAL

2010

VII.- APLICACIÓN DE LA LEY FEDERAL DE TRANSPARENCIA Y ACCESO A LA INFORMACIÓN PÚBLICA GUBERNAMENTAL Y SU REGLAMENTO:

La Unidad de Enlace de acuerdo a su ordenamiento, se encarga de recabar y difundir la información referida en el artículo 7 de la LFTAIPG, además de propiciar que las Unidades Administrativas la actualicen periódicamente. Aspectos evaluados periódicamente por el Órgano Interno de Control. También recibe y tramita las solicitudes de acceso a la información.

La Unidad de Enlace al cierre del 31 de diciembre de 2010, recibió 360 solicitudes de información las cuales se detallan por tema y fechas de recepción, en las tablas siguientes:

Solicitudes Recibidas

Mes	No. de Solicitudes
Enero	14
Febrero	11
Marzo	31
Abril	15
Mayo	24
Junio	20
Julio	23
Agosto	29
Septiembre	113
Octubre	34
Noviembre	40
Diciembre	6
Total	360

INFORME ANUAL DE AUTOEVALUACION DEL DIRECTOR GENERAL

2010

Información Solicitada	No. de Solicitudes	%
Estructura Orgánica	35	10%
Remuneraciones	14	4%
Información generada por el INNSZ	114	32%
Programa de Subsidio	1	0%
Actividades del INNSZ	9	3%
Información referente a contratos	34	9%
Datos personales	148	41%
Otros rubros	5	1%
Total de Solicitudes	360	100 %

VIII.- PROGRAMA DE NACIONAL DE RENDICIÓN DE CUENTAS, TRANSPARENCIA Y COMBATE A LA CORRUPCIÓN 2010

Tema Blindaje Electoral

Aplica a todas las instituciones del Gobierno Federal que cuenten con su sede, delegaciones, oficinas regionales u otras similares en las Entidades Federativas que realizarán procesos electorales en el año 2010, al Instituto, en esta ocasión no le aplicó este tema.

Tema Programas Sectoriales

A finales del ejercicio 2009, se identificaron las líneas de acción e indicadores del Programa Sectorial que se vinculen con los objetivos del Programa Nacional de Rendición de Cuentas Transparencia y Combate a la Corrupción, los cuales fueron definidos y se dará seguimiento de manera semestral; se identificaron y publicaron las acciones e indicadores determinados, en la página WEB de la Institución, en el formato establecido de este tema, ya se reportaron los resultados.

La información se actualizó en el mes de enero y julio de 2010, así como en enero de 2011, de acuerdo a las indicaciones del programa.

Tema de Cultura Institucional

El Programa de Cultura Institucional (PCI) implementado en el Instituto, generó la obtención de Acciones de Mejora que se encuentran definidas en 9 factores, en el periodo comprendido de enero a junio del presente año, se han realizado las siguientes acciones:

- Reuniones mensuales con la finalidad de dar conocer las acciones específicas y los indicadores que se implementarán en cada uno de los factores.

INFORME ANUAL DE AUTOEVALUACION DEL DIRECTOR GENERAL

2010

- Se presentó el Manual de Identidad Institucional y Manual de Identidad Gráfica, mediante el cual se proponen cambios relacionados a señalamientos, colores, proporciones, logos, usos incorrectos, papelería, impresos, uniformidad y marcajes, identificación, vehículos, soportes especiales, objetos promocionales entre otros utilizados actualmente en el Instituto.
- Mediante el Intranet en la página WEB del Instituto, se dio a conocer la Normatividad que aplica, para efectuar los diversos procesos en los que participan los empleados, destacando que la misma siempre se ha dirigido a todo el personal sin distinción de género. Además de la difusión de los antecedentes, objetivos y presentación del Programa.
- El Instituto, mediante el Programa de Escalafón, da a conocer los lineamientos y requisitos que debe cubrir cada uno de los empleados del Instituto, que deseen concursar y obtener los ascensos que permitan mejorar su condición económica y profesional, sin hacer distinción de Género.
- La difusión de la Normatividad de Igualdad de Género y la del Instituto Nacional de las Mujeres (INMUJERES), se está realizando mediante correos electrónicos, con la finalidad de que sean dados a conocer a todo el personal del Instituto y se encuentran en la página del Instituto en la sección Programa de Cultura Institucional.
- El 7 de abril del 2010, se presentó el “Protocolo de Intervención para casos de Hostigamiento y Acoso Sexual”, así como, el análisis de los diferentes sistemas de intervención y el procedimiento administrativo/legal para su aplicación. Se entregó material de apoyo para consulta y difusión como: Libros del Programa de Cultura Institucional, la Guía de Aplicación del Programa de Cultura Institucional, Protocolo de Hostigamiento y Acoso Sexual, CD’s del Programa de Cultura Institucional y las cápsulas de los 9 objetivos del PCI.
- Los resultados de la encuesta aplicada por el INMUJERES y la Secretaría de la Función Pública, identificaron una serie de acciones para prevenir, atender y sancionar el hostigamiento y acoso sexual, principalmente, mediante el análisis de mecanismos de intervención jurídica por medio de la vía penal, laboral y administrativa.

Continuando con las acciones de Guía del Tema 2010 correspondiente al Programa de Cultura Institucional (PCI) del Instituto Nacional de la Mujeres (INMUJERES) y la Comisión Intersecretarial para la Transparencia y el Combate a la Corrupción (CITCC), cuyo objetivo es establecer espacios laborales más justos y equitativos para las y los servidores públicos, mejorando el clima laboral, buscando relaciones más humanas, productivas y eficientes para otorgar mejores servicios a la comunidad.

Por esta razón y de acuerdo a lo que establece la actividad: Implantación del plan de acción 2010 (corto plazo), específicamente referida al reporte de resultados, indicadores y avances de acciones realizadas por el INNSZ en el segundo semestre 2010, se informa que se realizó el registro de los avances el pasado 31 de enero de 2011 de manera electrónica en la página destinada para ello: <http://pci.inmujeres.gob.mx>, posteriormente se entregara un disco interactivo con los documentos, fotos y videos que den a conocer las estrategias y acciones que se llevan a cabo en el Instituto.

INFORME ANUAL DE AUTOEVALUACION DEL DIRECTOR GENERAL

2010

Se está en espera de las calificaciones y observaciones que el Instituto pueda obtener por parte del INMUJERES y la CITCC durante los próximos meses.

Tema Mejora Sitios WEB

Periodo: 1° y 2°. Semestre de 2010

Actividades Realizadas.

- a. Cumplimientos de los reactivos y evaluación del SIP

ARQ	IMG	TEC	ACC	SRV	CON	TOTAL	1ª.	TOTAL
1.5	0.5	1.5	1	1.0	1.5	7	2.8	9.8

- b. Capacitación a los responsables de la página WEB en la Secretaría de Salud
- c. Cumplimiento de la plantilla homologada con respecto al Bicentenario (1er Semestre).
- d. Cumplimiento de los reactivos con la nueva platilla.

Tema Participación Ciudadana

Dentro del Programa de Nacional de Rendición de Cuentas, Transparencia y Combate a la Corrupción, se difundió en la página electrónica del Instituto, dentro del Banner de este Programa, la siguiente frase:

“CONSULTA A LA SOCIEDAD CIVIL PARA PROPONER TEMAS PARA LA RENDICIÓN DE CUENTAS DEL GOBIERNO FEDERAL”

Además, se colocó la siguiente liga para que al pulsar dicho texto, se despliegan las siguientes ligas, para que lleve al usuario a la consulta civil.

http://www.programaanticorrupcion.gob.mx/2010/PC_CONSULTA%20a%20la%20sociedad%20civil.pdf

http://www.programaanticorrupcion.gob.mx/2010/PC_formato_actores_sociales.xls

Con fecha 30 de junio del 2010, se enviaron 10 invitaciones para participar en la Consulta a la Sociedad Civil, Instituto Nacional de Ciencias Médicas y Nutrición Salvador Zubirán, marcando copia al consultor de la SECITCC.

Se está en espera de la calificación obtenida en este tema, ya que se recibió un correo electrónico de la Secretaría de la Función Pública que el Instituto no había realizado acción alguna, se reenvió la información con la finalidad de que esa calificación obtenida se modificara, estamos en espera de ello.

INFORME ANUAL DE AUTOEVALUACION DEL DIRECTOR GENERAL

2010

Tema Transparencia Focalizada

Actividad.- Mejorar o completar la información que se encuentra actualmente en la página WEB del Instituto, bajo el rubro de Transparencia Focalizada; se verificaron los resultados obtenidos de la Encuesta de Opinión de Transparencia Focalizada.

Además, se enviaron los resultados obtenidos de las encuestas con respecto a los temas de Obesidad, Diabetes y Trastornos Alimenticios, al área responsable del Tema y se recomendó se realice un análisis y recopilación de información respecto al Tema de Obesidad en particular, en el que se solicitó se incluyan estadísticas del incremento en la población, así como el porcentaje de obesidad con respecto a género y la actualización de los tres temas.

Tema Rezago Educativo

Se realizaron las actividades siguientes:

Se aplicaron los “Cuestionario para la detección del Rezago Educativo”, por el Departamento de Reclutamiento, Selección y Capacitación de Personal, a las diferentes áreas del Instituto, para la detección del mismo.

Se realizó la consolidación del Concentrado de los Servidores Públicos en Rezago Educativo. Esta información se llenó de forma electrónica, a través del sistema que se encuentra habilitado para tal efecto en la siguiente página: www.conevyt.org.mx.

Es importante mencionar que para el ingreso a este sistema, se recibió la contraseña vía oficio CONEVyT/03.1/2010 de fecha 28 de junio del año en curso, emitido por parte del INEA al titular de la Institución,

Se comenzó a realizar la difusión masiva al tema de rezago educativo. La cual está dirigida a los servidores públicos que se detectaron, a través de carteles pegados en pizarrones, por correo electrónico Institucional y por la intranet.

IX.- AVANCE DEL PROGRAMA DE TRABAJO INSTITUCIONAL 2007- 2012 (QUINQUENAL) DEL DIRECTOR GENERAL (PROGRAMA DE MEDIANO PLAZO)

INVESTIGACIÓN:

Objetivo Estratégico 6.- Fortalecer los programas de investigación y de innovación tecnológica que contribuyan al desarrollo del conocimiento o al bienestar social.

1.- Se sigue trabajando en el proceso de certificación de las actividades de investigación clínica. A la fecha se dio cumplimiento a los requerimientos de información, con la traducción correspondiente al inglés. Estamos en espera de la fecha de visita y evaluación.

2.- Se publicaron 208 artículos científicos de niveles III, IV y V. Esto fue el 4 % más que lo comprometido.

INFORME ANUAL DE AUTOEVALUACION DEL DIRECTOR GENERAL

2010

3.- Respecto de la habilitación del laboratorio BSL3 de patología experimental, me permito informar que ya se está haciendo uso de las instalaciones, pero sigue pendiente la instalación del sistema de aire acondicionado de alta efectividad. Se espera tener recursos excedentes para poder concluir estos trabajos.

4.- Se logró que les pagaran a los investigadores los estímulos correspondientes a 2009.

ENSEÑANZA:

Objetivos Estratégicos 3.- Formar recursos humanos al más alto nivel, científico y técnico con actitud ética y responsabilidad social; y 5.- Fortalecer la participación del Instituto en la educación continua para profesionales de la salud y en la educación para la salud de la población.

1.- Del curso de Ingeniería Clínica se inscribió 1 alumno para el curso

2.- Se formaron 402 residentes y egresaron 119, esto significó el 2% más de lo programado

ASISTENCIA.

Objetivo Estratégico 1.- Proporcionar atención médica especializada, integral y de alta calidad a población adulta.

1.- Se sigue en la búsqueda de una plaza que permita contar con 1 médico en el turno vespertino para la atención de la clínica de vacunación de adultos.

2.- De los resultados del programa de VIH/SIDA se puede destacar que durante el 2010 se beneficiaron en promedio 618 pacientes con consultas, medicamentos y exámenes especiales de laboratorio, que permiten identificar de manera temprana la resistencia y falta de apego al tratamiento.

Se realizaron en los pacientes: 2,777 cargas virales, 2,504 CD4 y 12 cargas virales de VHC. Asimismo a pacientes externos se les practicaron 9,692 cargas virales de VIH y 9,226 CD4.

3.- Continúa la construcción de la Unidad del Paciente Ambulatorio, ejerciéndose durante el 2010, \$73.3 millones de pesos. Se espera la conclusión del edificio a mediados de este año.

4.- La meta de abasto oportuno se alcanzó al 100%.

5.- Respecto de los egresos se superó en 8.0% la meta total de egresos y la de egresos por mejoría.

6.- De los ingresos totales se alcanzó la meta en 8.4%, de los cuales el 64.2 fueron electivos y el resto vía urgencias.

INFORME ANUAL DE AUTOEVALUACION DEL DIRECTOR GENERAL

2010

7.- El porcentaje de ocupación fue del 89.8, a diferencia del 90.1 programado.

8.- Continúa la implantación y vigilancia del programa de lavado de manos "Está en tus manos", lo que ha permitido mantener las tasas de infecciones nosocomiales en niveles bajos.

9.- Se sigue trabajando en el desarrollo de las actividades que nos permitan cumplir con los estándares de certificación del CSG bajo el nuevo formato JCI. Cabe señalar, que debido a problemas estructurales y a que la construcción del Instituto que se realizó hace 40 años ya no cumple con la normatividad establecida, se tiene un expediente abierto con COFEPRIS, hecho que nos impide solicitar la visita de evaluación. Una vez atendida la observación, estaremos en posibilidad de solicitar la visita.

ADMINISTRACIÓN Y GESTIÓN.

Objetivos Estratégicos 7.- Desarrollar un modelo de administración integral e innovador que fortalezca las actividades sustantivas; y 8.- Impulsar un modelo de desarrollo organizacional innovador que favorezca el desempeño óptimo de las actividades institucionales.

La información del avance de las estrategias y objetivos, se plasman en otros informes que integran la presente carpeta de la Junta de Gobierno, por lo que no se reportan en este.